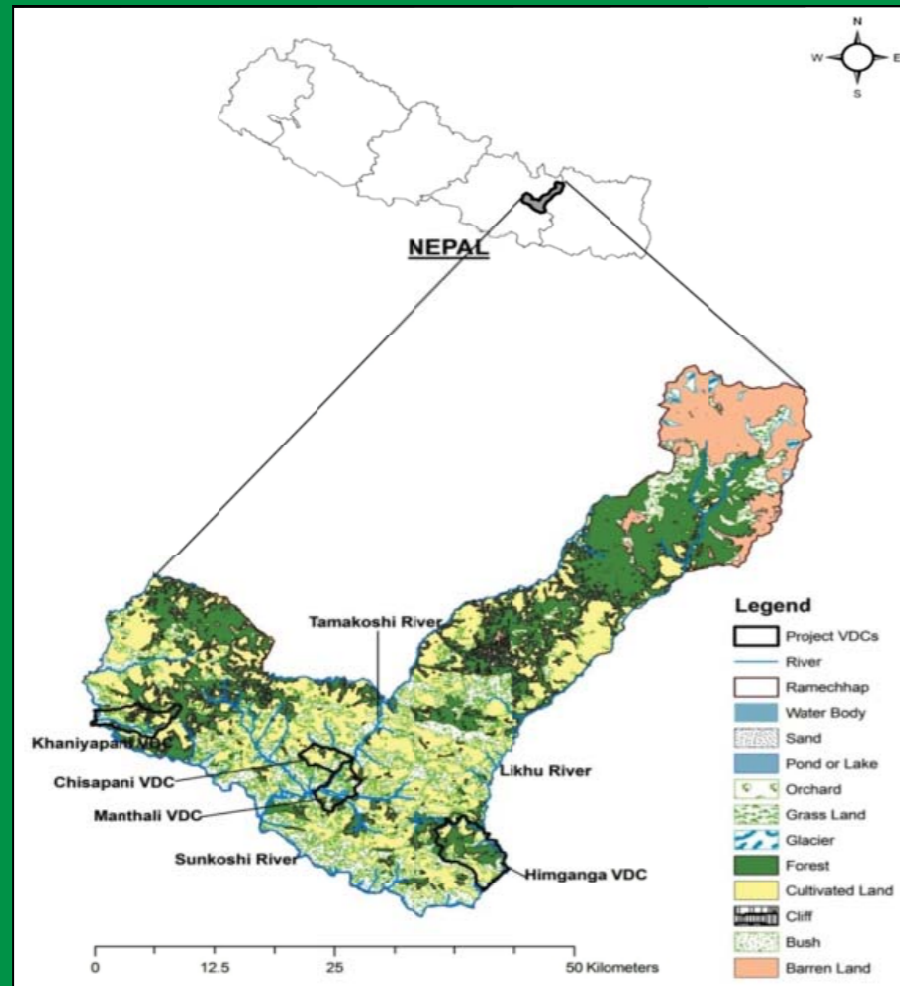


जलवायु परिवर्तन स्थानीय अनुकूलन कार्ययोजना  
चिसापानी गाउँ विकास समिति

रामेछाप

२०७१



जलवायु परिवर्तन स्थानीय अनुकूलन कार्ययोजना

चिसापानी गाउँ विकास समिति

रामेछाप



## प्रकाशकको तर्फबाट

रिसोर्सेस हिमालय फाउण्डेसनले USAID-CCRD को Climber Scientist Small Research Grant सहयोग कार्यक्रम अन्तर्गत रामेछाप जिल्लाको चार गाउँ विकास समितिमा Building Climate Resilience of Mountain People in Nepal परियोजना सञ्चालन गरेको थियो । सो परियोजना जिल्लाका हिमगंगा, मन्थली, चिसापानी र खनियापानी गाविसहरुमा सञ्चालन भएका थिए । यो परियोजना नेपाल सरकारका विभिन्न निकायहरु, गैरसरकारी संस्था, समुदायमा आधारित विकास संस्था, जिविस रामेछाप, रामेछाप जिल्लामा रहेका सरकारी निकायहरु समेतको सहयोगमा सञ्चालन गरिएको थियो ।

परियोजना सञ्चालन गर्ने क्रममा स्थलगत कार्यक्रमहरु सन् २०१३ को मार्चदेखि सुरु गरिएको थियो । परियोजनाका मुख्य उद्देश्य स्थानीय अनुकूलन कार्ययोजना (LAPA) निर्माणको प्रक्रियालाई सहजीकरण गर्नु र अत्यावश्यक तथा मीतव्ययी अनुकूलनका उपायहरु पहिल्याउनु सघाउनु रहेको थियो । उक्त उद्देश्य प्राप्तिका लागि चार गाविसमा ३६ वटा लक्षित समूहबीच बृहत छलफल तथा अन्तरक्रिया गराइएको थियो । सो क्रममा स्थानीय समुदायको जलवायु परिवर्तनसँग जुध्न सक्ने अनुकूलन क्षमताको विषयमा पनि छलफल गरिएको थियो । यस्तै समुदायको जलवायु समानुकूलित हुने क्षमता अभिवृद्धिका लागि अनुकूलनका विकल्पहरु पहिचान गर्नु पनि परियोजनाको उद्देश्य रहेको थियो । सो उद्देश्य प्राप्त गर्न परियोजना सफल भयो या भएन प्रस्तुत पुस्तकको अध्ययनबाट आँकलन गर्नु हुनेछ भन्ने विश्वास लिएको छु ।

परियोजना सञ्चालनका क्रममा विश्वविद्यालयमा स्नातकोत्तर तहमा अध्ययनरत चारजना युवा अनुसन्धानकर्मी संलग्न थिए, ती मध्ये तीनजना रामेछाप जिल्लाकै थिए । ती चार गाविसमा गरिएको अध्ययन अनुसन्धानको आधारमा उहाँहरुले एमएस्सी शोध ग्रन्थ तयार गर्नु भएको छ ।

परियोजना सञ्चालनमा सहयोग गर्नु हुने परियोजना निर्देशक समिति अध्यक्ष एवं संघीय मामिला तथा स्थानीय विकास मन्त्रालयका सहसचिव श्री रेशमीराज पाण्डे, विज्ञान प्रविधि तथा वातावरण मन्त्रालयका लव बहादुर केसी, जिविस रामेछाप र रामेछाप जिल्लाका सरकारी निकायहरु विशेष धन्यवादका पात्र हुनुहुन्छ । यस्तै गाविस सचिव, सामाजिक परिचालक, परियोजना जिल्ला सहयोग समितिका अध्यक्ष एवं स्थानीय विकास अधिकारी श्री नारायण मैनाली र सहयोग समितिका सम्पूर्ण महानुभावहरुप्रति फाउण्डेसन आभारी रहेको छ ।

त्यस्तै, अन्तराष्ट्रिय परामर्शदाता जेसिका दातोर बर्सिला र हिरोमी इनागाकी, राष्ट्रिय परामर्शदाता डा. दीपक रिजाल र दीपक पौडेललाई धन्यवाद ज्ञापन गर्न चाहन्छु । यस्तै परियोजनाबाट आयोजित केन्द्रीय कार्यशालाका प्रमुख अतिथि, कार्यक्रम अध्यक्ष, आमन्त्रित कमेन्टेटर सबैलाई धन्यवाद ज्ञापन गर्न चाहन्छु ।

अन्तमा USAID-CCRD जसले परियोजना सञ्चालन गर्न फाउण्डेसनलाई अनुदान सहयोग गर्‍यो उक्त संस्थालाई पनि हार्दिक धन्यवाद ज्ञापन गर्न चाहन्छु ।

परियोजना टीमका तर्फबाट

डा. दिनेशराज भुजु

टीम लिडर



## परियोजना निर्देशक समिति

जिम्मेवारी	नाम	पद	कार्यालय
अध्यक्ष	श्री रेश्मीराज पाण्डे	सहसचिव	संघीय मामिला तथा स्थानीय विकास मन्त्रालय
सदस्य	श्री लव बहादुर केसी	उपसचिव	विज्ञान, प्रविधि तथा वातावरण मन्त्रालय
सदस्य	श्री नारायण मैनाली	स्थानीय विकास अधिकारी	जिल्ला विकास समिति, रामेछाप
सदस्य	श्री अनिता श्रेष्ठ	विद्यावारिधी विद्यार्थी	त्रिभुवन विश्वविद्यालय
सदस्य	डा. दिनेशराज भुजु	टोली प्रमुख	सीसीआरडी परियोजना, रिसोर्सेस हिमालय फाउण्डेसन
सदस्य सचिव	श्री धन बहादुर श्रेष्ठ	सह टोली प्रमुख	सीसीआरडी परियोजना, रिसोर्सेस हिमालय फाउण्डेसन

## जिल्ला सहयोग समिति

जिम्मेवारी	नाम	कार्यालय
अध्यक्ष	श्री नारायण मैनाली	स्थानीय विकास अधिकारी, जिल्ला विकास समिति, रामेछाप
सदस्य	प्रतिनिधि	जिल्ला वन कार्यालय, रामेछाप
सदस्य	प्रतिनिधि	जिल्ला शिक्षा कार्यालय, रामेछाप
सदस्य	प्रतिनिधि	जिल्ला कृषि विकास कार्यालय, रामेछाप
सदस्य	प्रतिनिधि	जिल्ला पशु सेवा कार्यालय, रामेछाप
सदस्य	प्रतिनिधि	जिल्ला जल प्रकोप उत्पन्न व्यवस्थापन कार्यालय, रामेछाप
सदस्य	प्रतिनिधि	नेपाल पत्रकार महासंघ
सदस्य	प्रतिनिधि	सामुदायिक वन उपभोक्ता महासंघ
सदस्य	प्रतिनिधि	गैरसरकारी संस्था महासंघ
सदस्य	प्रतिनिधि	जिल्ला महिला विकास कार्यालय
सदस्य सचिव	श्री दीपक सुवेदी	कार्यक्रम अधिकृत, जिल्ला विकास समिति, रामेछाप

## परियोजना टोली

जिम्मेवारी	नाम
टोली प्रमुख	डा. दिनेशराज भुजु
सह टोली प्रमुख	श्री धन बहादुर श्रेष्ठ
जिआईएस/आरएस एनालिस्ट	श्री जनार्दन मैनाली
परियोजना प्रशासक	श्री अनुज प्रधान
अनुसन्धान एसोसियट	श्री राजु जाति
अनुसन्धान एसोसियट	श्री प्रसिध योजन
अनुसन्धान सहायक	श्री उमेश अधिकारी
अनुसन्धान विद्यार्थी	सुश्री मीना बोहरा
अनुसन्धान विद्यार्थी	सुश्री कमला श्रेष्ठ
अनुसन्धान विद्यार्थी	श्री भरत खड्का
अनुसन्धान विद्यार्थी	श्री मोहन सिंह रानामगर

## मन्तव्य

नेपाल जलवायु परिवर्तनको अति जोखिमयुक्त मुलुक हो । यो विश्वको चौथो जलवायु अति संकटासन्न मुलुकमा पर्दछ । यसै सन्दर्भमा नेपालको राष्ट्रिय अनुकूलन कार्यक्रम अन्तर्गत गरिएको अध्ययन अनुसार रामेछाप जिल्ला एक अति संकटासन्न जिल्ला भएको पाइएको छ । सुख्खाग्रस्त क्षेत्रहरु, आर्थिक क्षमता कमजोर, जलवायु संवेदनशील, कृषि, जंगल तथा पशुपालनमा आस्रित जनसंख्याको बाहुल्यता, तामाकोशी नदीमा हिमताल फुटेर आउने बाढीको त्रास आदि कारणहरुले गर्दा यो जिल्लालाई जलवायु परिवर्तनको कारणले उच्च जोखिमयुक्त जिल्लाको रुपमा वर्गीकरण गरिएको छ ।

जिल्ला विकास समिति रामेछापले गरेको एक अध्ययनले यस जिल्लाका दक्षिणी भेगका १८ गाविसहरुलाई सुख्खाग्रस्त क्षेत्रको रुपमा वर्गीकरण गरेको छ । स्थानीय अनुकूलन कार्ययोजना (LAPA) निर्माणको मुख्य उद्देश्य भनेको अत्यावश्यक तथा मीतव्ययी अनुकूलनका उपायहरु पहिल्याउनु हो । यो प्रक्रियामा वर्तमान तथा पहिलेको जलवायुको अवस्था तथा त्यसले समुदायमा पारेको असरहरुको विश्लेषण गरिन्छ । स्थानीय समुदायको जलवायु परिवर्तनसँग जुध्न सक्ने अनुकूलन क्षमताको पनि अध्ययन गरिन्छ । यसले जलवायु परिवर्तनको कारणले अति संकटासन्न समुदाय तथा घरधुरीको पहिचान गर्न सघाउँछ । सबैभन्दा महत्वपूर्णरुपमा यसले अनुकूलनका उपायहरु पहिचान गरी समुदायलाई जलवायु समानुकुलित हुन सघाउने अपेक्षा गरिन्छ ।

यी सबै तथ्यहरुलाई मनन् गर्दै रिसोर्सेस हिमालय फाउण्डेसनको प्राविधिक सहयोगमा यस गाविसको स्थानीय अनुकूलन कार्ययोजना निर्माण गरिएको छ । यस कार्ययोजनालाई कार्यान्वयन गर्न सबै पक्षको सहयोग रहने अपेक्षा गरिएको छ । यस प्रक्रियामा सहजीकरण गर्ने रिसोर्सेस हिमालय फाउण्डेसन तथा यस प्रक्रियामा संलग्न जिल्ला विकास समिति र गाविसका सबैलाई धन्यवाद ज्ञापन गर्दछु ।

### रेश्मीराज पाण्डे

परियोजना निर्देशक समिति अध्यक्ष

सहसचिव, संघीय मामिला तथा स्थानीय विकास मन्त्रालय

नेपाल सरकार

## शब्द संक्षेप

गाविस	गाउँ विकास समिति
जिविस	जिल्ला विकास समिति
गैसस	गैर सरकारी संस्था
जिकृविका	जिल्ला कृषि विकास कार्यालय
बैऊप्रके	वैकल्पिक ऊर्जा प्रवर्द्धन केन्द्र
जिप्राका	जिल्ला प्राविधिक कार्यालय
जिखापाका	जिल्ला खानेपानी कार्यालय
जिसिका	जिल्ला सिंचाई कार्यालय
नेविप्रा	नेपाल विद्युत प्राधिकरण
जिभूसंका	जिल्ला भूसंरक्षण कार्यालय
जिशिका	जिल्ला शिक्षा कार्यालय

## विषय-सूची

खण्ड एक: स्थानीय अनुकूलन कार्ययोजनाको पृष्ठभूमि.....	१
१.१ स्थानीय अनुकूलन कार्ययोजनाको औचित्य तथा महत्व.....	१
१.२ स्थानीय अनुकूलन कार्ययोजना निर्माणका उद्देश्यहरु.....	१
१.३ स्थानीय अनुकूलन कार्ययोजनाका सीमाहरु.....	१
१.४ स्थानीय अनुकूलन कार्ययोजना तर्जुमा विधि.....	२
खण्ड दुई: गाउँ विकास समितिको परिचय.....	३
२.१ अवस्थिति.....	३
२.२ हावापानी.....	३
२.३ जनसांख्यिक स्थिति.....	४
२.४ पेशा.....	५
२.५ साक्षरता.....	५
२.६ आर्थिक स्थिति.....	५
२.७ खाद्य सुरक्षा.....	५
२.८ भौतिक पूर्वाधार.....	६
२.८.१ शैक्षिक पूर्वाधार.....	६
२.८.२ विद्युत तथा बत्तीका स्रोतहरु.....	६
२.८.३ सडक.....	६
२.८.४ सञ्चार.....	६
२.९ प्राकृतिक स्रोतहरु.....	७
२.९.१ जंगल.....	७
२.९.२ जलस्रोत.....	७
२.९.३ भूउपयोग.....	७
खण्ड तीन: जलवायु संकटासन्नता विश्लेषण.....	८
३.१ जलवायु परिवर्तन सम्मुखता.....	८
३.१.१ जलवायु, जनजिविका तथा प्रकोप.....	८
३.१.२ सम्मुखताका विभिन्न सूचकहरुको प्राथमिकीकरण.....	९
३.१.३ गाविसस्तरीय प्रकोप स्तरीकरण.....	११
३.२ जलवायु संवेदनशीलता मूल्याङ्कन.....	११
३.२.१ सुख्खाको असरहरु.....	११
३.२.१ वडागत जलवायु परिवर्तन असर स्तरीकरण तालिका.....	१२
३.३ जलवायु परिवर्तन अनुकूलन क्षमता.....	१३
३.३.१ प्राकृतिक स्रोतको उपलब्धता.....	१३
३.३.२ भौतिक स्रोतको उपलब्धता.....	१३
३.३.३ मानवीय तथा सामाजिक स्रोत.....	१३



३.३.४ आर्थिक स्रोत .....	१४
३.३.५ अनुकूलन क्षमताको वडागत स्तरीकरण तालिका.....	१४
३.४ संकटासन्नता .....	१५
३.४.१ वडास्तरीय संकटासन्नता स्तर .....	१५
३.४.२ अति संकटासन्न घरधुरी .....	१६
खण्ड चार: जलवायु परिवर्तन अनुकूलन योजना.....	१७
४.१ योजना प्राथमिकीकरण तालिका.....	१७
४.२ विस्तृत योजना तालिका .....	१९
खण्ड पाँच: अनुकूलन कार्ययोजना समायोजन, कार्यान्वयन र मूल्याङ्कन .....	२२
५.१ स्थानीय योजना प्रक्रियामा अनुकूलन कार्ययोजनाको समायोजन .....	२२
५.२ अनुकूलन कार्ययोजनाको कार्यान्वयन .....	२२
५.३ अनुकूलन कार्ययोजना कार्यान्वयनको अनुगमन तथा मूल्याङ्कन .....	२३
५.४ समुदायको अनुकूलन सेवामा पहुँचको प्रक्रिया.....	२४
५.५ भूमिका र उत्तरदायित्व बाँडफाँड .....	२४
५.६ क्षमता अभिवृद्धि .....	२५
खण्ड छ: सन्दर्भ-सामग्री .....	२७
खण्ड सात: अनुसूचीहरू.....	२८

## खण्ड एक

### स्थानीय अनुकूलन कार्ययोजनाको पृष्ठभूमि

#### १.१ स्थानीय अनुकूलन कार्ययोजनाको औचित्य तथा महत्व

नेपाल जलवायु परिवर्तनको अति जोखिमयुक्त मुलुक हो । यो विश्वको चौथो जलवायु अति संकटासन्न मुलुक हो । यसै सन्दर्भमा नेपालको राष्ट्रिय अनुकूलन कार्यक्रम अन्तर्गत गरिएको अध्ययन अनुसार रामेछाप जिल्ला एक अति संकटासन्न जिल्ला भएको पाइएको छ । सुखाग्रस्त क्षेत्रहरु, आर्थिक क्षमता कमजोर, जलवायु संवेदनशील, कृषि, जंगल तथा पशुपालनमा आश्रित जनसंख्याको बाहुल्यता, तामाकोशी नदीमा हिमताल फुटेर आउने बाढीको त्रास आदि कारणहरुले गर्दा यो जिल्लालाई जलवायु परिवर्तनको कारणले उच्च जोखिमयुक्त जिल्लाको रूपमा वर्गीकरण गरिएको छ ।

जिल्ला विकास समिति रामेछापले गरेको एक अध्ययनले पनि यस जिल्लाका दक्षिणी भेगका १८ गाविसहरुलाई सुखाग्रस्त क्षेत्रको रूपमा वर्गीकरण गरेको छ । चिसापानी गाविस पनि यसै क्षेत्रको एक गाविस हो । सदरमुकामसँगै जोडिएको भए पनि यो गाविसका आफ्नै किसिमका समस्याहरु छन् । यसै सन्दर्भमा यस गाविसको जलवायु संकटासन्नता विश्लेषण तथा अनुकूलन कार्ययोजना निर्माणको काम भएको छ । स्थानीय अनुकूलन कार्ययोजना (लापा- LAPA) निर्माणको मुख्य उद्देश्य भनेको अत्यावश्यक तथा मीतव्ययी अनुकूलनका उपायहरु पहिल्याउनु हो । यो प्रक्रियामा वर्तमान तथा पहिलेको जलवायुको अवस्था तथा त्यसले समुदायमा पारेको असरहरुको विश्लेषण गरिन्छ । स्थानीय समुदायको जलवायु परिवर्तनसँग जुध्न सक्ने अनुकूलन क्षमताको पनि अध्ययन गरिन्छ । यसले जलवायु परिवर्तनको कारणले अति संकटासन्न समुदाय तथा घरधुरीको पहिचान गर्न सघाउँछ । सबैभन्दा महत्वपूर्णरूपमा यसले अनुकूलनका उपायहरु पहिचान गरी समुदायलाई जलवायु समानुकुलित हुन सघाउँछ ।

यी सबै तथ्यहरुलाई मनन गर्दै रिसोर्सेस हिमालय फाउण्डेशनले जिविस रामेछाप तथा चिसापानी गाविससँगको सहकार्यमा यस गाविसको स्थानीय अनुकूलन कार्ययोजना निर्माणको प्रक्रियालाई सहजीकरण गरेको छ । यसैको नतिजास्वरूप प्रस्तुत लापा पुस्तिका तयार गरिएको हो ।

#### १.२ स्थानीय अनुकूलन कार्ययोजना निर्माणका उद्देश्यहरु

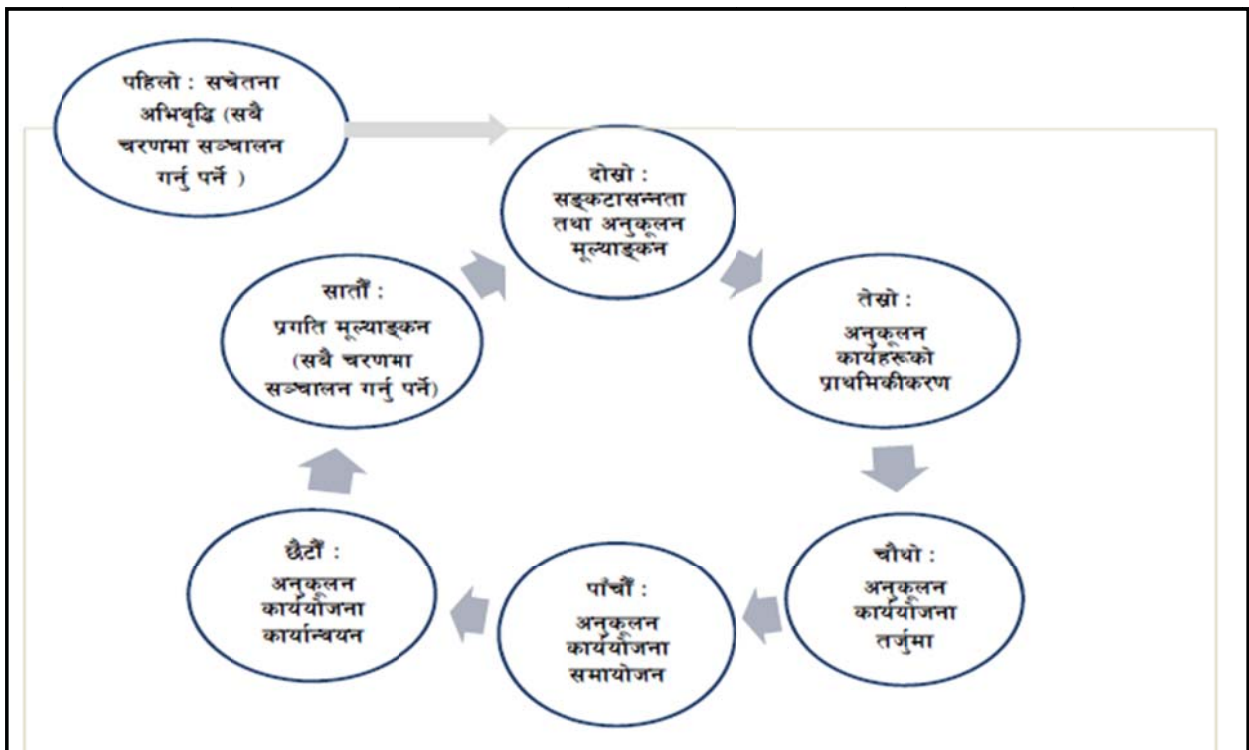
१. वर्तमान तथा विगतको जलवायु परिस्थितिको अभिलेखीकरण गरी तिनीहरुको स्थानीय समुदायसँगको सम्बन्ध बारे जानकारी लिने,
२. स्थानीय समुदायमा परेको जलवायु परिवर्तनको असरहरुको मूल्याङ्कन गर्ने,
३. स्थानीय समुदायको अनुकूलन क्षमता पत्ता लगाउने,
४. अति संकटासन्न समुदाय तथा घरधुरीहरुको पहिचान गर्ने, तथा
५. सही अनुकूलनका विकल्पहरु पहिचान गरी समुदायको जलवायु समानुकुलित हुने क्षमताको अभिवृद्धि गर्ने ।

#### १.३ स्थानीय अनुकूलन कार्ययोजनाको सीमाहरु

१. जलवायु सम्मुखता तथा संवेदनशीलता स्थानीय वासिन्दाको भनाईको आधारमा मात्र मूल्याङ्कन गरिएको छ ।
२. यो प्रक्रियामा प्रस्तुत नतिजाहरु सामुहिक छलफलमा मात्र आधारित छ । घरधुरी तहको तथ्याङ्क अनुकूलन क्षमता निर्धारण प्रक्रियामा मात्र प्रयोग गरिएको छ ।
३. यो पुस्तिका लगभग एक वर्षको समयको अध्ययनमा मात्र आधारित भएर निर्माण गरिएको छ ।
४. प्रस्तावित अनुकूलन योजनाको विस्तृत विवरण तयार गरिएको छैन ।
५. प्रस्तावित बजेटहरु सामुहिक छलफलबाट तयार गरिएको लागत अनुमान मात्र हुन् ।

## १.४ स्थानीय अनुकूलन कार्ययोजना तर्जुमा विधि

यस गाविसको स्थानीय अनुकूलन कार्ययोजना निर्माण प्रक्रियामा नेपाल सरकारले तर्जुमा गरेको कार्यविधि प्रयोग गरिएको छ । उक्त विधि अनुरूप सर्वप्रथम जिल्लास्तरमा जिल्ला विकास समितिको समन्वयमा जिल्लाका सबै सरोकारवाला निकायसँग जलवायु परिवर्तनका असरहरू तथा अनुकूलन कार्ययोजना निर्माण सम्बन्धी छलफल सञ्चालन भयो । त्यसैगरी गाविसस्तरमा गाविस सचिव, राजनितिक दलका प्रतिनिधि, वडा नागरिक मञ्चका प्रतिनिधि तथा अन्य स्थानीय वासिन्दालाई जलवायु परिवर्तनको बारेमा छलफल चलाउने कार्य भयो । त्यसपछि प्रत्येक वडामा वडा नागरिक मञ्चको संयोजनमा स्थानीय वासिन्दाको भेलागरी सहभागितामूलक विश्लेषण विधि प्रयोग गरेर प्रत्येक वडामा जलवायु परिवर्तनको अवस्था (सम्मुखता), जलवायु परिवर्तनका असरहरू (संकटासन्नता) तथा स्थानीय समुदायको जलवायु परिवर्तनसँग जुध्ने क्षमता (अनुकूलन क्षमता) सम्बन्धी जानकारीहरू संकलन गरियो । त्यसैगरी उच्च अनुकूलन क्षमता हासिल गर्न स्थानीय समुदायले लागु गर्नु पर्ने योजनाहरू पनि संकलन गरियो । ती योजनाहरूलाई गाविस भेलामा प्रस्तुतगरी योजनाहरूलाई प्राथमिकीकरण गर्ने कार्य गरियो । अन्त्यमा सम्पूर्ण योजनाहरूको लागत अनुमान सहितको विस्तृत योजना तालिका निर्माण गरियो ।



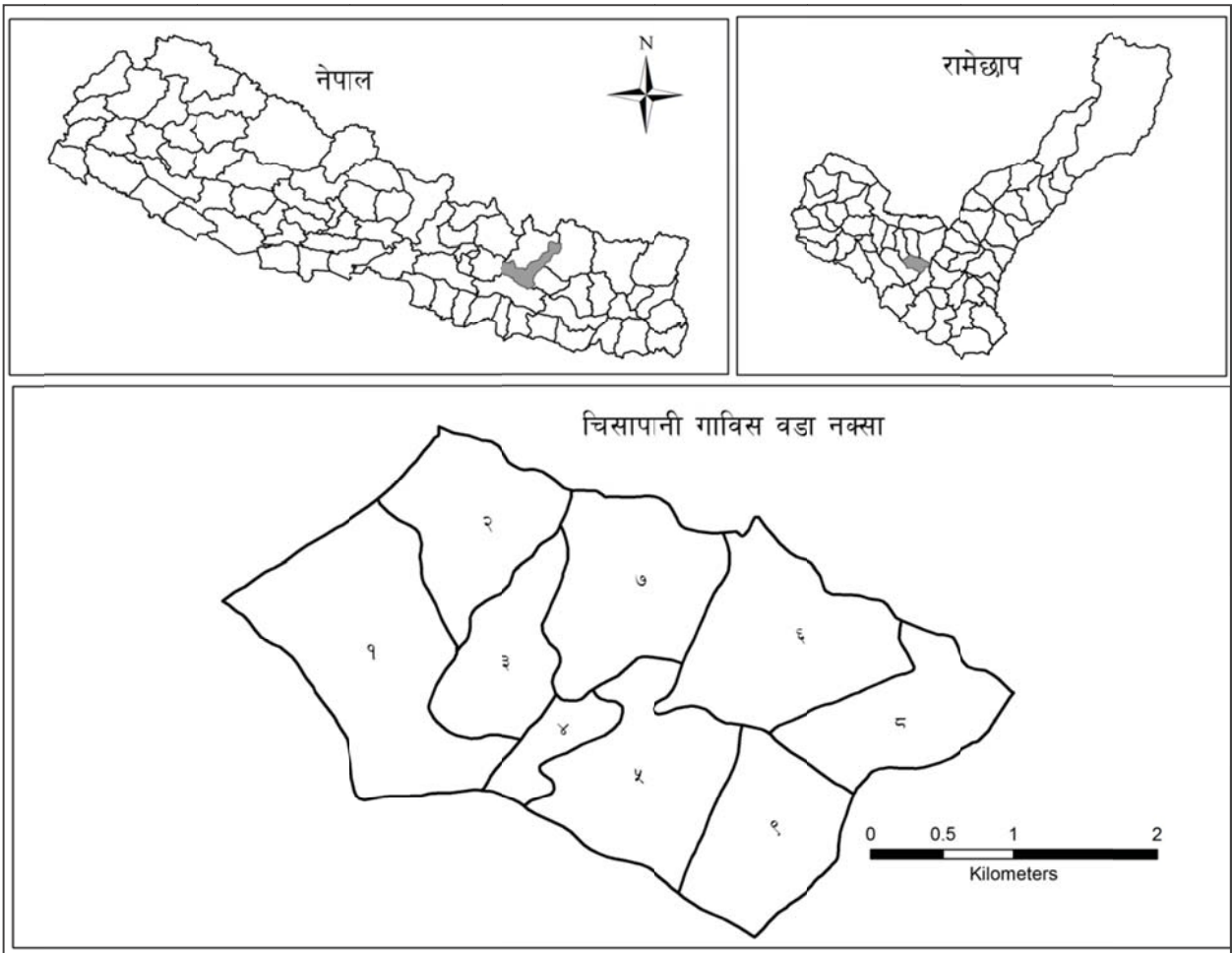
चित्र १: अनुकूलन कार्ययोजना निर्माणका चरणहरू

# खण्ड दुई

## गाविसको परिचय

### २.१ अवस्थिति

चिसापानी गाविस रामेछाप जिल्लाको दक्षिणी भेगस्थित तामाकोशी नदी उपत्यकाको उत्तर फर्केको पाखोमा पर्छ। यो गाविसको जम्मा क्षेत्रफल १०.०७ वर्ग किलोमिटर छ। विश्व मानचित्रमा यस गाविस २७ डिग्री १४ मिनेट ३०.८४ सेकेण्ड उत्तरदेखि २७ डिग्री ४९ मिनेट ५६.८२ सेकेण्ड उत्तर अक्षांश तथा ८६ डिग्री ३४ मिनेट ३०.७२ सेकेण्ड पूर्वदेखि ८६ डिग्री ४७ मिनेट ५९.२८ सेकेण्ड पूर्व देशान्तर भित्र पर्छ। उचाईको हिसाबले यो गाविस समुन्द्र सतहबाट लगभग ५०० मिटर देखि १५०० मिटरसम्म फैलिएको छ। यस गाविसको पश्चिम-दक्षिणमा जिल्ला सदरमुकाम मन्थली पर्छ भने चनखु तथा पुरानागाउँ गाविस उत्तर-पश्चिममा पर्छ। गेलु गाविस उत्तरमा पर्छ भने भटौली गाविस दक्षिणमा पर्छ।



चित्र २: चिसापानी गाविसको अवस्थिति

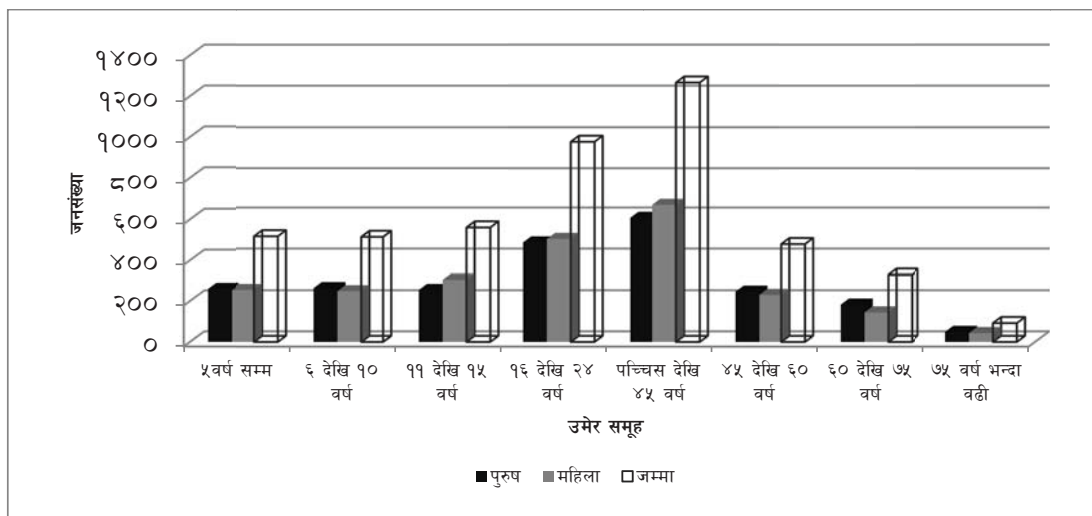
### २.२ हावापानी

समुन्द्री सतहबाट ५०० देखि १५०० मिटरसम्म फैलिएको यस गाविसको हावापानी मूलतः दुई भागमा विभाजन गर्न सकिन्छ। समुन्द्री सतहको लगभग १००० मिटरसम्म उपोष्ण (Tropical) किसिमको हावापानी पाइन्छ भने सो भन्दा माथि लगभग २००० मिटरसम्म Subtropical किसिमको मौसम पाइन्छ। उपोष्ण क्षेत्रमा गर्मी महिनामा ३० डिग्री सेल्सियसको औसत तथा जाडो महिनामा १५ डिग्री सेल्सियस बराबरको तापक्रम हुन्छ। माथिल्लो क्षेत्रको तापक्रम गर्मीमा

औसत २२२५ डिग्री सेल्सियस हुन्छ भने जाडोमा ५ डिग्री सेल्सियसको हाराहारीमा रहन्छ । नेपालका अधिकांश भूभाग जस्तै यो भूभाग पनि मनसुनी भूभाग हो । त्यसैले लगभग ८० प्रतिशत वर्षा असार, श्रावण र भाद्र महिनामा हुने गर्छ ।

### २.३ जनसांख्यिक स्थिति

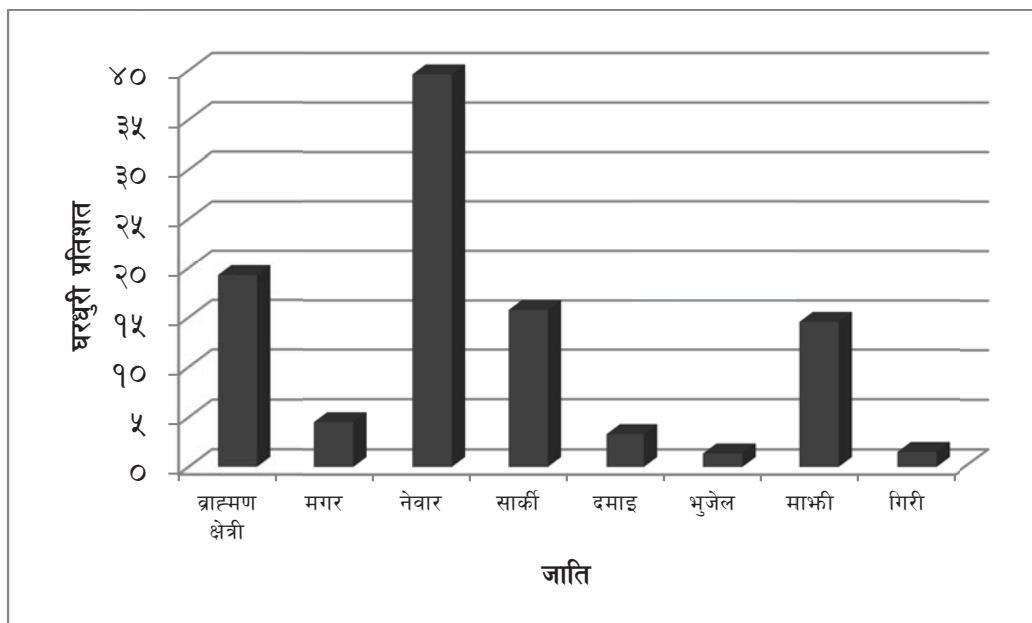
राष्ट्रिय जनगणना (२०६८) अनुसार यस गाविसको घरधुरी संख्या ६८६ तथा जनसंख्या ३,९८७ रहेको देखिन्छ । उमेर अनुसार जनसंख्या वितरणको तालिकाको अनुसार परनिर्भर जनसंख्या (१५ वर्षभन्दा कम तथा ६० वर्षभन्दा माथि) लगभग ३० प्रतिशत रहेको छ । वृद्ध जनसंख्या अति कम रहेको तथ्याङ्कले देखाउँछ ।



चित्र ३: उमेर अनुसारको जनसंख्या विवरण

### जातिगत जनसंख्या

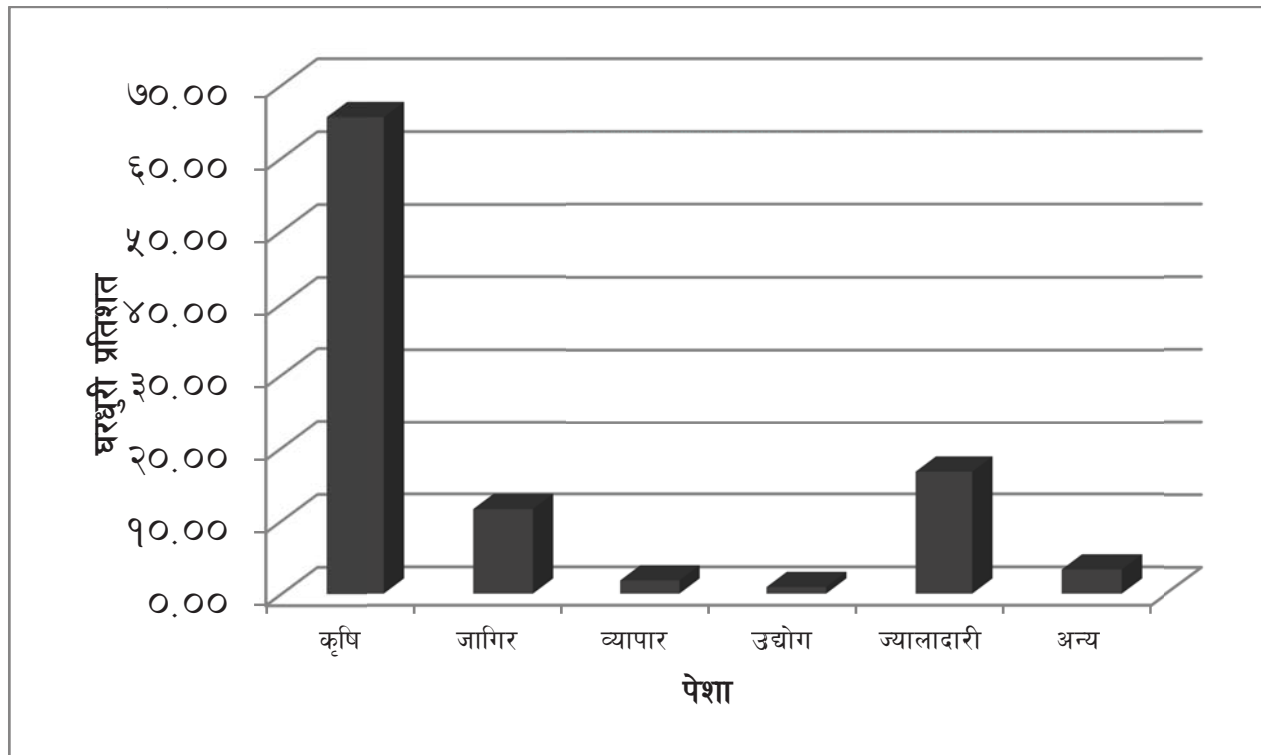
यस गाविसमा ८ किसिमका जातजातिहरूको बसोवास भएको देखिन्छ । त्यसमध्ये नेवार जातिले लगभग ४० प्रतिशत हिस्सा ओगटेको छ, त्यसपछि माभी, दलित, मगर, ब्राह्मण र क्षेत्रीहरूको बसोवास छ । वडा नं.४, ५, ६ र ७ मा नेवारहरूको अधिक जनसंख्या छ भने ८ र ९ नम्बर वडामा माभीहरूको जनसंख्या अधिक छ ।



चित्र ४: जातजाति अनुसारको जनसंख्या विवरण

## २.४ पेशा

यो गाविसका अधिकांश घरधुरी (६६ प्रतिशत) कृषि पेशामा संलग्न छन् । नोकरीमा संलग्न जनसंख्या पनि उल्लेख्य छ । पेशाको आधारमा घरधुरी संख्या तलको चार्टमा प्रस्तुत गरिएको छ ।



चित्र ५: पेशा अनुसारको घरधुरी संख्या विवरण

## २.५ साक्षरता

यस गाविसको साक्षरता प्रतिशत ८४.९६ रहेको छ । पुरुष साक्षरता प्रतिशत ९०.९४ छ भने महिला साक्षरता प्रतिशत ७८.९९ प्रतिशत मात्र रहेको छ । तर माध्यमिक तह पास गर्ने जनसंख्या भने १८ प्रतिशत मात्र रहेको छ भने ७७ जनाले स्नातक तह पास गरेका छन् ।

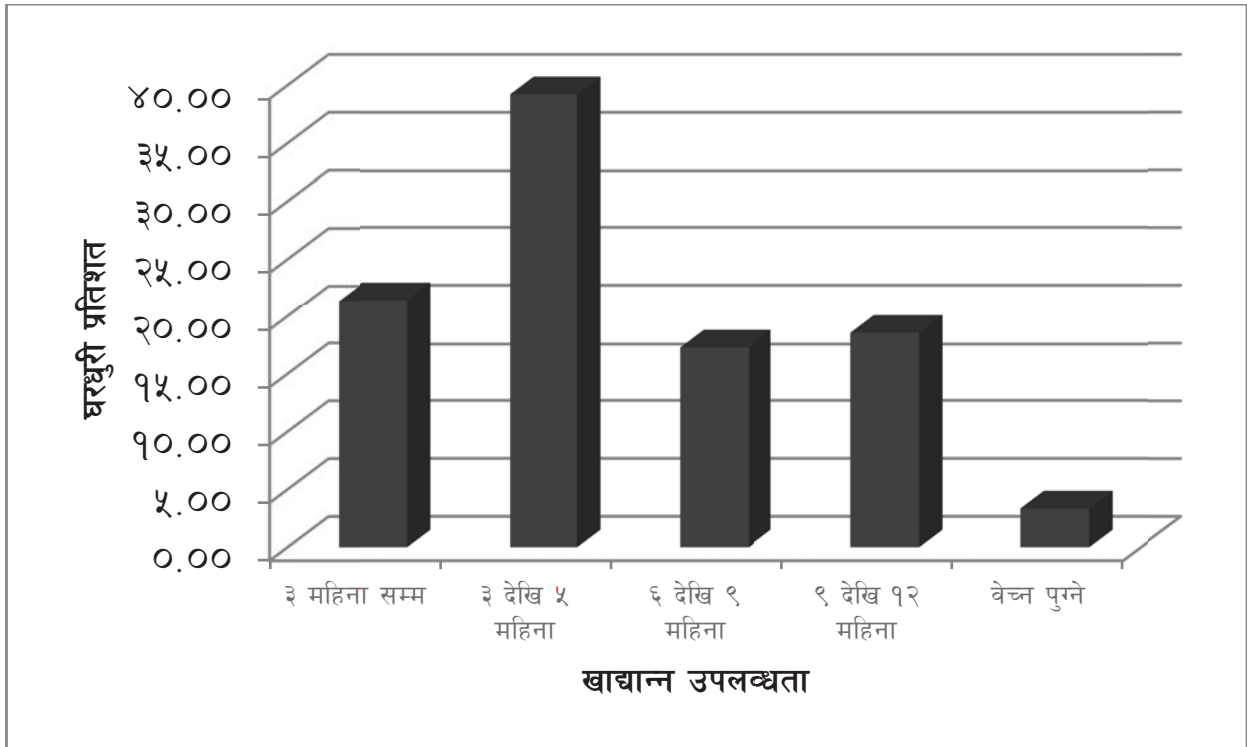
## २.६ आर्थिक स्थिति

गाविस वस्तुस्थिति विवरण अनुसार यो गाविसको औसत व्यक्तिगत आय रु.१५,०००/- रहेको छ । जागिर तथा निवृत्तिभरणले यो गाविसको ३५ प्रतिशत आयमा योगदान गरेको छ भने कृषिले लगभग २५ प्रतिशत मात्र योगदान दिएको छ । रेमिटान्सले गाविसको लगभग १२ प्रतिशत आयमा योगदान दिएको छ ।

## २.७ खाद्य सुरक्षा

यस गाविसका स्थानीय वासिन्दाको मुख्य पेशा कृषि भए पनि लगभग एक चौथाई घरधुरीलाई आफ्नो उत्पादनले ३ महिना पनि खान पुग्दैन । खाद्यान्न आपूर्तिको आधारमा घरधुरी संख्यालाई यहाँ प्रस्तुत गरिएको छ ।





चित्र ६: खाद्यान्न उपलब्धता घरधुरी संख्या विवरण

## २.८ भौतिक पूर्वाधार

### २.८.१ शैक्षिक पूर्वाधार

यस गाविसमा ६ वटा विद्यालयहरूमध्ये ३ प्राथमिक, २ निम्न माध्यमिक तथा १ उच्च माध्यमिक विद्यालय रहेका छन् । प्रायः विद्यालयमा खानेपानी, शौचालय र खेल मैदानको व्यवस्था गरिएको छ ।

### २.८.२ विद्युत तथा बत्तीका स्रोतहरू

चिसापानी गाविसका अधिकांश घरधुरीहरूमा राष्ट्रिय प्रसारण लाइनबाट विद्युत जडान गरिएको छ । केही घरधुरीहरू (३२.३८ प्रतिशत) मा मट्टितेलको प्रयोग गरेर बत्ती बालिन्छ । लगभग २ प्रतिशत घरधुरीहरूमा सौर्य ऊर्जाको प्रयोग पनि गरिएको छ ।

### २.८.३ सडक

यहाँ ११ विभिन्न सडकहरू छन् । यस गाविसमा सडकहरूको जम्मा लम्बाई ३० किलोमिटर रहेको छ । सबै सडकहरू कच्ची प्रकृतिका छन् जहाँ हिउँद याममा मात्र सवारी सञ्चालन हुन्छ । यस गाविसबाट जिल्ला सदरमुकाम जोड्ने पुल निर्माण सम्पन्न भईनसकेको हुँदा यस गाविसमा नियमित सार्वजनिक सवारी सञ्चालन हुँदैन ।

### २.८.४ सञ्चार

नेपालका अधिकांश भूभाग जस्तै यस गाविसका अधिकांश व्यक्तिको पहुँचमा मोबाइल फोनको सुविधा पुगेको छ । त्यस्तै टेलिभिजनको सुविधाको उपयोग पनि लगभग २० प्रतिशत घरधुरीले गरिरहेका छन् ।

## २.९ प्राकृतिक स्रोतहरू

### २.९.१ जंगल

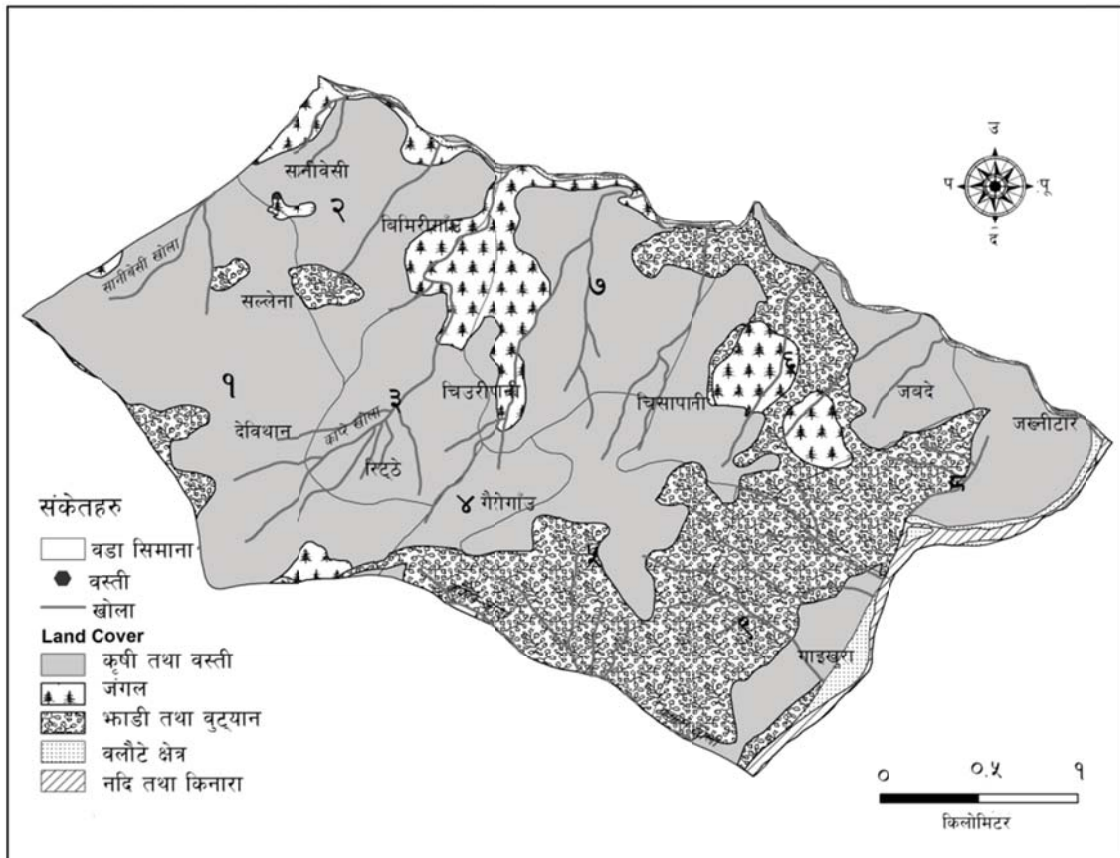
यस गाविसको ३४ प्रतिशत हिस्सा वन क्षेत्रले ढाकेको छ। अधिकांश वन क्षेत्रलाई सामुदायिक वनको रूपमा व्यवस्थापन गरिएको छ। यो गाविसमा पहाडी साल, चिलाउने तथा सल्लाको जंगल पाइन्छ।

### २.९.२ जलस्रोत

यस गाविस भित्र ठूलो नदीहरू नभए पनि तामाकोशी नदी यो गाविसको छेउ भएर बग्छ। यो गाविसको खोलानाला घनत्व ३.२३ किलोमिटर प्रति वर्ग किलोमिटर रहेको छ। यस गाविसमा दर्जनौं खोल्सा-खोल्सीहरू छन्। सानिवेसी खोला, कर्कले खोला, कोप्रे खोला आदि खोलाहरू यस गाविसका मुख्य खोलाहरू हुन्। यो गाविसमा धेरै प्राकृतिक पानीका मुलहरू छन् जसले यस गाविसका वासिन्दाको पानीको आवश्यकतालाई पूर्ति गरिरहेका छन्।

### २.९.३ भूउपयोग

यस गाविसको १०.०७ वर्ग किलोमिटर क्षेत्रफल भित्र ६ विभिन्न भूउपयोगको अवस्था छ। आधारभूतरूपमा यस गाविसमा कृषि तथा बस्ती (६२.४५ प्रतिशत), जंगल (८.८८ प्रतिशत), भाडी तथा बुट्यान (२५.६९ प्रतिशत), बलौटे क्षेत्र (१.८४ प्रतिशत) र जल क्षेत्र (१.२२ प्रतिशत) रहेको छ। तथ्याङ्क अनुसार कृषि तथा मानव बस्तीले सबैभन्दा धेरै क्षेत्रफल ओगटेको छ। भाडी सहितको जंगलले सम्पूर्ण गाविसको लगभग ३५ प्रतिशत क्षेत्रफल ओगटेको छ।



## खण्ड तीन

### जलवायु संकटासन्नता विश्लेषण

जलवायु परिवर्तन अनुकूलन कार्ययोजना निर्माण गर्नको लागि स्थानीय वासिन्दा तथा त्यहाँको भूगोलको जलवायु संकटासन्नताको मूल्याङ्कन हुनु जरुरी छ । स्थानीय वासिन्दाको जलवायु जोखिम उनीहरूको जलवायुसँगको सम्मुखता, परिवर्तित जलवायुबाट भइरहेको असर तथा उनीहरूको परिवर्तित जलवायु परिस्थितिमा अनुकूलन हुन सक्ने क्षमतामा निर्भर रहन्छ ।

#### ३.१ जलवायु परिवर्तन सम्मुखता

जलवायु परिवर्तन सम्मुखताको मूल्याङ्कनले स्थानीयस्तरमा जलवायु परिवर्तन भइरहेको छ कि छैन भन्ने जान्न सघाउँछ । यसका अलावा उक्त परिवर्तनको Magnitude तथा दर पनि मूल्याङ्कन गर्न सघाउँछ । स्थानीयस्तरमा मौसम मापन स्टेशनहरू नहुँदा पनि स्थानीय वासिन्दाको अनुभवलाई आधार मानेर जलवायुमा भएको परिवर्तन बारे जान्न सघाउँछ । तापक्रम, वर्षा, प्रकोप आदिमा भएको परिवर्तनबाट उनीहरूको दैनिकी तथा जनजीविकामा आएको परिवर्तनको मूल्याङ्कन गरिन्छ । अहिले ऋतुपात्रो तथा ऐतिहासिक समयरेखाको आधारमा जलवायु सम्मुखता मूल्याङ्कन गरिएको छ ।

#### ३.१.१ जलवायु, जनजीविका तथा प्रकोप

##### तापक्रम

स्थानीय वासिन्दाका अनुसार गर्मी तथा जाडो दिनहरूको संख्यामा अहिले परिवर्तन आइरहेको छ । पहिले जेष्ठको बीचबाट मात्र सुरु हुने गर्मी अहिले जेष्ठको पहिलो हप्ताबाट सुरु भएर भाद्रको अन्त्यसम्म रहिरहन्छ भने जाडो दिनहरूको संख्या भने घटिरहेको छ । पहिले मङ्सिरको पहिलो हप्तादेखि माघको दोस्रो हप्तासम्म हुने जाडोका दिनहरू अहिले पौषको अन्त्यसम्म मात्र हुन्छ ।

##### वर्षा

रामेछापको दक्षिणी क्षेत्रमा पर्ने यस गाविस वर्षात कम हुने क्षेत्रमा पर्छ । तर अहिले आएर पानी पर्ने समयमा धेरै कमी आएको स्थानीय वासिन्दाले बताएका छन् । पहिले वैशाखदेखि नै अलिअलि पानी पर्ने यस क्षेत्रमा अहिले असार-श्रावण महिनामा अलिअलि मात्र परिरहेको स्थिति छ ।

##### कृषि चक्र

खेतीपाती र बाली लगाउने समयमा पनि अचेलभरी परिवर्तन भइरहेको छ । विशेष गरेर वर्षातको पानीले सिंचाई गर्नु पर्ने धानको बाली लगाउने तथा काट्ने समयमा परिवर्तन भएको छ । आषाढको दोस्रो साताबाट सुरु हुने धान रोपाईं मनसुन पछि सुरु हुने हुँदा श्रावणको पहिलो हप्ता पछि मात्र सुरु हुन्छ । त्यस्तै वर्षातको अनियमितताको कारणले मकै, कोदो लगायतका अन्न बालीको रोप्ने र भण्डार गर्ने समयमा परिवर्तन भइरहेको छ ।

##### सूचक रुखहरू

जलवायु परिवर्तनले गर्दा विभिन्न वनस्पतिहरूको फुल फुल्ने समयमा पनि परिवर्तन भइरहेको कुरा स्थानीय वासिन्दाले बताएका छन् । विशेषगरेर गुराँस, आँप, सिमल लगायतका रुखहरूको फुल फुल्ने समय केही हप्तादेखि केही महिनासम्म अगाडि सरेको छ ।

### प्रकोपको समय

**सुख्खा:** पानी पर्ने समयमा आएको न्यूनताको कारणले गर्दा वर्षको एकाध महिना मात्र हुने सुख्खा हुने क्रम बन्द भई अहिले वर्षात्का केही महिनाबाहेक सबै महिनामा सुख्खा व्याप्त रहन्छ। तर बाढी/पहिरो आउने समय भने अचेल कम भएको छ।

### ३.१.२ सम्मुखताका विभिन्न सूचकहरूको प्राथमिकीकरण

तालिका १: सम्मुखताका विभिन्न सूचकहरूको वडास्तरीय प्राथमिकीकरण तालिका

सूचकहरू	वडा									गाविस औसत
	१	२	३	४	५	६	७	८	९	
<b>तापक्रम</b>										
गर्मी दिनहरू	३	३	३	४	३	३	३	४	३	३.२२
जाडो दिनहरू	३	३	३	३	३	२	३	३	३	२.८९
<b>वर्षा</b>										
वर्षा	३	३	४	४	३	३	४	३	४	३.४४
चट्याङ्ग	३	३	४	४	३	३	३	३		३.२५
<b>बाली पात्रो</b>										
मकै	३	३	३	३	३	३	४	३	३	३.११
कोदो	३	३	३	३		३	३	३		
धान		३	३	३	३	३	४	३	४	३.२५
फापर	३	३	३	४	३	३	४			
गहुँ	२	२	२	१	१	१	२	१	१	१.४४
<b>सूचक रुखहरू</b>										
गुराँस	३	३	३	४	३	३	३			३.१४
आरु	४	३	३	४		३	३	३	४	३.३८
आँप				४	३	३	३	३	४	३.३३
<b>प्रकोप</b>										
सुख्खा	४	४	४	४	४	४	४	४	४	४.००
पहिरो	२	३	२	२	२	३	२	२	२	२.२२
औसत	३.०८	३.००	३.०८	३.३८	२.८२	२.९२	३.१५	२.९१	३.११	

समय	वैशाख	जेष्ठ	असार	श्रावण	भाद्र	आश्विन	कार्तिक	मङ्सिर	पौष	माघ	फाल्गुण	चैत्र
गर्मी दिनहरू												
जाडो दिनहरू												
वर्षात												
हावाहुरी												
मकै												
गहुँ												
धान												
कोदो												
पहिर्रो												
सुख्खा												
आँप												
आरु												
रुख कटहर												

तालिका २: ऋतुपात्रो

### ३.१.३ गाविसस्तरीय प्रकोप स्तरीकरण

तालिका ३: प्रकोप स्तरीकरण तालिका

वडा नं	प्रकोपहरु				
	सुख्खा	पहिरो	बाढी	आगलागी	हावाहुरी
१	४	३	-	२	१
२	४	३	-	२	१
३	४	३	-	२	१
४	४	३	-	१	२
५	४	३	-	२	१
६	४	३	-	२	१
७	४	३	-	१	२
८	४	२	३	१	१
९	४	२	३	२	१
<b>जम्मा</b>	<b>३६</b>	<b>२५</b>	<b>६</b>	<b>१५</b>	<b>११</b>

वडास्तरमा गरिएको छलफलको क्रममा अधिकांश वडाका वासिन्दाले सुख्खालाई सबैभन्दा महत्वपूर्ण प्रकोपको रूपमा प्रस्तुत गरेका छन्। त्यसपछि मात्र पहिरो लगायतका प्रकोपहरु आउँछन्।

### ३.२ जलवायु संवेदनशीलता मूल्याङ्कन

परिवर्तित जलवायुले स्थानीय समुदायको विभिन्न क्षेत्रमा पारेको असरलाई जलवायु संवेदनशीलताको रूपमा मूल्याङ्कन गरिन्छ। जलवायुले समाजका सबै क्षेत्रहरुमा एकैचोटी असर गरिरहेको हुन्छ। यस गाविसको सबैभन्दा ठूलो जलवायु जन्य समस्या भनेको सुख्खा हो। सुख्खाले जनजीविकाका सबै क्षेत्रहरुलाई असर गरिरहेको छ। कृषि, जंगल, जल, स्वास्थ्य आदि सबै क्षेत्रमा यसको असर देखिन्छ। यस गाविसको प्रत्येक वडामा स्थानीय वासिन्दाको भेलामा गरिएको छलफलको आधारमा यो मूल्याङ्कन तयार गरिएको छ। नेपाल सरकारले जलवायु परिवर्तनले असर गर्न सक्ने ६ वटा क्षेत्रको पहिचान गरेको छ। ती क्षेत्रमा यस गाविसका स्थानीय वासिन्दाले अनुभव गरेको जलवायुजन्य प्रकोपका असरहरुलाई यहाँ प्रस्तुत गरिएको छ।

#### ३.२.१ सुख्खाको असरहरु

तालिका ४: सुख्खाका असरहरु तथा अनुकूलनका प्रयासहरु

क्षेत्र	असरहरु	अनुकूलनका प्रयासहरु
कृषि तथा खाद्य सुरक्षा	सुख्खाको कारणले मुख्य कृषि वालीहरुको उत्पादन घटिरहेको छ। पहिलेको तुलनामा लगभग ५० प्रतिशत उत्पादन घटेको तथ्यहरु बाहिर आएका छन्। घैया, फापर, सकरखण्ड, गहत, तोरी, मास, सस्यु, जस्ता वालीहरु यस गाविसबाट लगभग लोप हुन लागेको अवस्था छ। सुख्खाका कारणले यस गाविसमा जमिनहरु बाँझो रहने क्रम बढ्न थालेको छ।	धान तथा मकैमा सुख्खा सहन सक्ने प्रजातिहरुको प्रयोग हुन थालेको छ। परम्परागत अन्नमा आधारित खेतीपाती भन्दा व्यावसायिक तरकारी खेतीमा कृषकहरु आकर्षित भइरहेका छन्। कृषिमा सिंचाईको लागि धेरै प्लाष्टिक पोखरी तथा वर्षातको पानी संकलन प्रणालीहरु पनि तयार भइरहेका छन्। केही परिवारहरुले कृषि छोडेर अरु पेशातिर लागेका उदाहरणहरु भेटिन्छन्।



जंगल तथा जैविक विविधता	सुखाको कारणले वनपैदावरको उत्पादन घटेको देखिएको छ । विशेष गरेर मुख्य रुखहरू साल, चिलाउने तथा सल्ला सुक्यै गएका स्थानीय वासिन्दाहरूले अनुभव गरिरहेका छन् । पँडेल, आँटी, अम्बा, शितल, जामुन कालि ऐसेलु आदि प्रजातिका विरुवाहरू जंगलमा कम मात्र देखिन थालेका छन् । सेतो वनमाराको प्रकोपलाई यहाँ सबैभन्दा ठूलो समस्याको रूपमा लिइएको छ ।	अहिले सबै सरकारी जंगललाई समुदायमा हस्तान्तरण गरी समुदायले व्यवस्थापन गरिरहेका छन् । जंगलमा पर्ने मानवीय चापलाई कम गर्न कृषि वनको अभ्यास राम्रोसँग भएको पाइन्छ यो गाविसमा । अधिकांश जंगलहरूमा चरिचरनलाई नियन्त्रण गरिएको छ ।
जलस्रोत	सुखाको कारणले यस गाविसमा सबभन्दा धेरै खानेपानी तथा सिंचाई स्रोतहरूमा असर गरेको छ । खानेपानीका धेरैजसो मुहानहरू सुकी सकेको कारणले खानेपानीको उपलब्धता घटेको छ भने खोलाहरूमा पनि पानीको वहाव कम हुँदा सिंचाई गर्ने पानीमा कमी भई खेती लगाउने समयमा पनि परिवर्तन भइरहेको छ ।	खानेपानीको घट्टो आपूर्तिलाई पूर्ति गर्न केही वडाहरूको लागि बिजुलीबाट तामाकोशी नदीको पानी तान्ने परियोजना सञ्चालन भइरहेको छ । लगभग सबै घरधुरीले वर्षातको पानी संकलन गरेर प्रयोग गर्छन् भने सिंचाईका लागि प्लाष्टिक पोखरी पनि धेरैले प्रयोग गरिरहेका छन् ।
बस्ती तथा पूर्वाधार	सुखाको कारणले भन्दा पनि तामाकोशी तथा अन्य खोलामा आउने बाढी पहिरोले घर तथा खेतबारीलाई असर गरिरहेको छ ।	तामाकोशी नदीमा तटबन्ध निर्माणका प्रयासहरू भइरहेका छन् । खोला खाल्सीमा जाने पहिरो तथा भूक्षय नियन्त्रण गर्न स्थानीयस्तरमा मेकानिकल तथा जैविक विधिहरूको प्रयोग भएर कामहरू भइरहेका छन् ।
स्वास्थ्य	यस गाविसमा सुखाको कारणले मानव तथा पशु स्वास्थ्यमा प्रभावहरू परेको स्थानीय वासिन्दाले बताएका छन् । मानिसमा देखिएको नयाँ रोगहरू जस्तै भाइरल ज्वरो आदिलाई जलवायु परिवर्तन सँग जोड्न सकिन्छ भने पशुहरूमा पनि पहिले नदेखिएका नयाँ रोगहरू देखिएका छन् ।	स्थानीयस्तरमा एउटा उप स्वास्थ्य चौकी तथा एउटा आयुर्वेद केन्द्रमा मानिसहरू उपचार गराउँछन् । जिल्ला सदरमुकाम मन्थली नजिकै भएको हुनाले स्वास्थ्य उपचारको लागि स्थानीय वासिन्दाहरू त्यहाँ पनि जाने गर्छन् ।

### ३.२.१ वडागत जलवायु परिवर्तन असर स्तरीकरण तालिका

तालिका ५: वडागत जलवायु परिवर्तन असर स्तरीकरण तालिका

क्षेत्र/सूचकहरू	वडा नं									गाविस औसत
	१	२	३	४	५	६	७	८	९	
<b>कृषि तथा खाद्य सुरक्षा</b>										
क्षेत्रफल	२	१	३	३	२	३	२	३	३	२.४४
उत्पादकत्व	२	३	२	४	२	४	२	३	२	२.६७
प्रजातिहरू	२	३	३	३	२	४	२	१	२	२.५६
<b>जंगल तथा जैविक विविधता</b>										
क्षेत्रफल	१	१	१	२	१	३	२	३	२	१.७८
उत्पादकत्व	३	२	३	४	२	२	३	४	४	३.००
प्रजातिहरू	२	३	२	४	२	२	३	३	२	२.५६
<b>बस्ती तथा पूर्वाधार</b>										
व्यक्तिगत	१	२	१	२	१	१	१	१	१	१.२२
सार्वजनिक	१	१	१	२	१	१	१	१	१	१.११

स्वास्थ्य										
मानव स्वास्थ्य	२	३	२	३	२	२	२	४	३	२.५६
पशु स्वास्थ्य	३	३	२	३	२	३	३	३	३	२.७८
कृषि स्वास्थ्य	३	२	२	३	२	२	४	४	३	२.७८
जलस्रोत										
खानेपानी	३	३	२	३	३	३	३	४	३	३.००
सिंचाई	३	३	३	३	३	३	४	३	४	३.२२
औसत	२.१५	२.३१	२.०८	३	१.९२	२.५४	२.४६	२.९२	२.५४	

### ३.३ जलवायु परिवर्तन अनुकूलन क्षमता

स्थानीयस्तरमा भौतिक सामाजिक पूर्वाधारको उपलब्धता, स्थानीय वासिन्दाको पेशा तथा आर्थिक क्षमता, सेवाप्रदायक संस्थाहरूको उपलब्धता आदिले उक्त क्षेत्रका वासिन्दाको जलवायु परिवर्तनसँग लड्ने अनुकूलन क्षमताको निर्धारण गर्छ । चिसापानी गाविस जिल्ला सदरमुकामसँग सिमाना जोडिएको गाविस भएर पनि यस गाविसका स्थानीय वासिन्दाको अनुकूलन क्षमता त्यत्ति राम्रो देखिदैन । अनुकूलन क्षमता निर्धारण गर्ने विभिन्न स्रोतहरूको उपलब्धता यहाँ वर्णन गरिएको छ ।

#### ३.३.१ प्राकृतिक स्रोतको उपलब्धता

कृषि उत्पादनको पर्याप्तता, जंगल, पानी, कृषि जमिन आदिहरूलाई स्थानीय वासिन्दाहरूको अनुभव तथा विचारको आधारमा अध्ययन गरिएको छ । जंगलबाट प्राप्त हुने उत्पादनले लगभग सबै वडाहरूको आवश्यकतालाई पूर्ति गर्न सकेको देखिदैन । त्यसैगरी यस गाविसमा ढुङ्गा, माटो लगायतका प्राकृतिक स्रोतहरूको उपलब्धता भने राम्रो छ ।

#### ३.३.२ भौतिक स्रोतको उपलब्धता

सडक,पुल, खानेपानी लगायतका भौतिक स्रोतहरूको उपलब्धतालाई यस अन्तर्गत अध्ययन गरिएको छ । यस गाविसको प्रत्येक वडाहरूमा कच्ची सडक पुगेको छ । तर यस गाविसलाई राजमार्गसँग जोड्ने तामाकोशी नदी माथिको पुलको निर्माण सम्पन्न नभएको हुनाले सडकको उपयोग राम्रोसँग भइरहेको छैन । त्यस्तै कच्ची सडकमात्र भएको हुनाले वर्षा याममा राम्रोसँग सवारी सञ्चालन हुनसकेको छैन । खानेपानी यस गाविसको सबभन्दा ठूलो समस्याको रूपमा देखिन्छ । धेरैजसो खानेपानीका मुहानहरू सुख्खा महिनाहरूमा सुक्ने गर्छन् । केही वडाका वासिन्दाहरूले तामाकोशी नदीबाट पानी तानेर उपभोग गरिरहेका छन् । स्थायी किसिमको सिंचाई संरचना नभएको हुँदा यस गाविसमा सिंचाईको लागि वर्षातको पानीमा नै भर पर्नु पर्ने बाध्यता छ । नेपालमा पछिल्लो समयमा भएको सूचना प्रविधिको विस्तारले गर्दा मोवाइल फोनको सुविधा यस गाविसका लगभग प्रत्येक घरधुरीसम्म पुगेको देखिन्छ । तर मोवाइल फोन जमिनमा बनाइएको टावरले चल्ने हुँदा प्रकोपको समयमा राम्रोसँग नचल्न सक्छन् ।

#### ३.३.३ मानवीय तथा सामाजिक स्रोत

मानवीय तथा सामाजिक स्रोतहरूको रूपमा स्थानीयस्तरको जनसंख्या, स्थानीयस्तरमा युवा जनशक्तिको उपलब्धता, शैक्षिक स्थिति, जलवायुसँग असम्बन्धित पेशाहरूमा स्थानीय वासिन्दाहरूको संलग्नता आदिको मूल्याङ्कन गरिन्छ । स्थानीयस्तरमा युवा जनशक्तिको उपलब्धताले त्यस समुदायलाई परिआउने समस्यासँग जुध्न सहयोग गर्छ । तर नेपालका अधिकांश गाउँहरू जस्तै यस गाविसका पनि अधिकांश युवाहरू शिक्षा तथा रोजगारीका लागि विदेशिएका छन् । धेरैजसो

स्थानीयहरुको मुख्य पेशा कृषि भए पनि अन्य सहायक पेशामा लाग्ने जनसंख्या पनि उल्लेखनीय छ । यो गाविस जिल्ला सदरमुकाम मन्थलीबाट नजिकै भए पनि स्रोत तथा साधनको अभावले स्थानीय वासिन्दाहरुले विभिन्न सरकारी तथा गैरसरकारी सेवाप्रदायकको सेवा प्रभावकारी रूपमा लिन सकिरहेका छैनन् ।

### ३.३.४ आर्थिक स्रोत

यस गाविसका वडा नं. ५ र ६ बाहेक अरु वडाका स्थानीय वासिन्दाको औसत आय कम छ । आम्दानीले अनुकूलन क्षमता निर्धारण गर्न सहयोग गर्छ । गाविसका धेरै वासिन्दाको वित्तीय संस्था (विशेष गरेर बैंक) सँग राम्रो पहुँच छैन । यस गाविसका वासिन्दाको मुख्य पेशा कृषि भए पनि आर्थिक स्रोतको मुख्य आधार रोजगारी तथा व्यापार हो ।

### ३.३.५ अनुकूलन क्षमताको वडागत स्तरीकरण तालिका

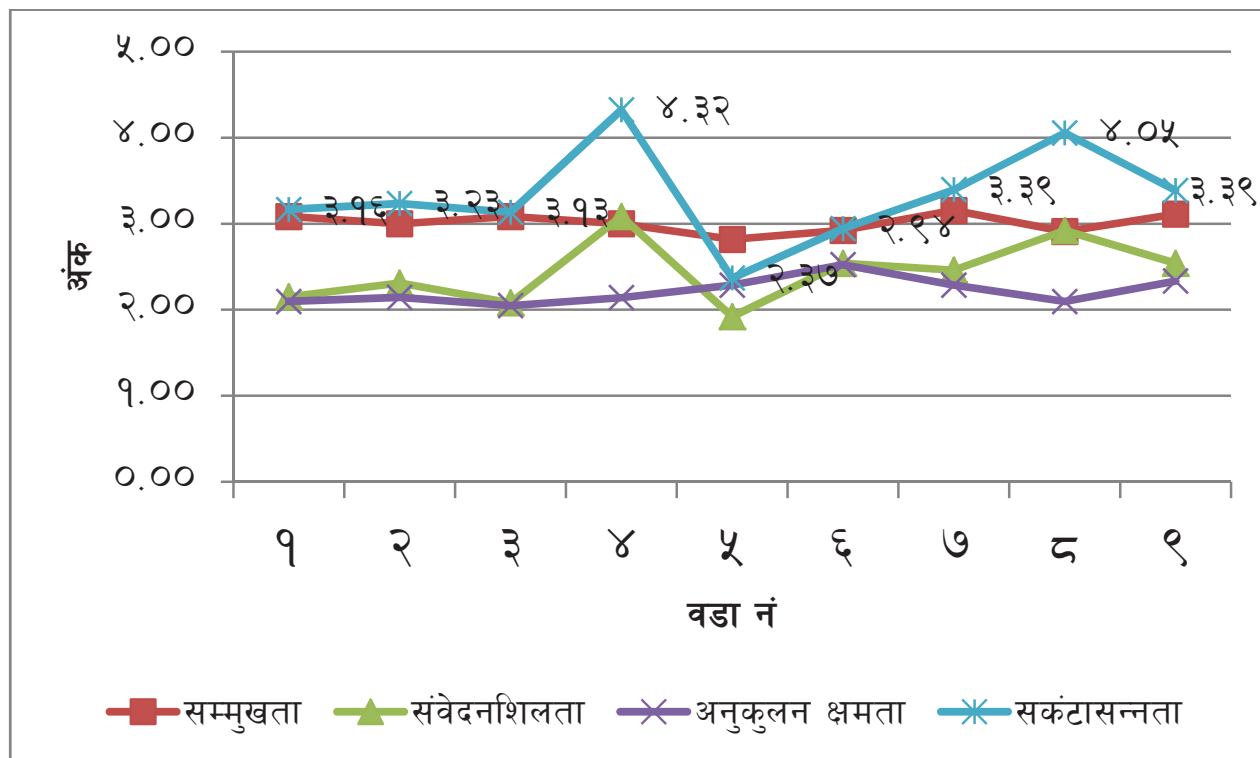
तालिका ६: वडागत अनुकूलन क्षमता स्तरीकरण तालिका

प्रकार	वडा नं									गाविस औसत
	१	२	३	४	५	६	७	८	९	
<b>प्राकृतिक</b>										
कृषि उत्पादन	३	३	३	३	३	३	२	३	३	२.८९
जंगलका स्रोतहरु	२	२	३	३	३	३	४	३	३	२.८९
ढुङ्गा माटो	२	२	२	३	२	२	४	४	४	२.७८
<b>भौतिक</b>										
सडक	२	२	२	३	३	२	४	१	३	२.४४
पुल	२	१	२	२	२	२	१	१	३	१.८९
खानेपानी	२	१	१	१	१	२	१	१	२	१.८९
सिंचाई	२	१	१	१	२	२	२	१	२	१.५६
घर तथा बस्ती	३	३	३	४	४	३	४	३	२	३.२२
विद्यालय	४	४	४	४	४	४	४	३	४	३.८९
स्वास्थ्य चौकी	२	२	२	२	२	२	२	२	२	२.००
सूचना तथा सञ्चार	२	४	४	३	३	४	४	४	३	३.४४
<b>मानवीय</b>										
युवा जनशक्ति	१	१	१	१	१	१	१	१	१	१.००
साक्षरता	१	२	२	२	२	३	२	१	१	१.७८
सीपयुक्त जनशक्ति	२	३	२	१	१	३	३	३	३	२.३३
दैनिक ज्यालादारीमा आस्रित जनसंख्या	३	४	१	१	३	४	१	१	२	२.२२
अति संकटासन्न घरधुरीहरुको अनुपात	२	२	२	३	३	४	२	४	४	२.८९
सामाजिक संस्थाहरु (गैसस)	२	२	२	२	२	३	१	२	२	२.००
सामाजिक संस्थाहरु	३	३	२	२	२	३	१	३	२	२.३३
<b>आर्थिक</b>										
औसत आय	२	१	२	२	३	३	२	१	१	१.८९
वित्तीय संस्थाहरुसँगको पहुँच	२	२	२	२	२	२	२	२	२	२.००
<b>औसत</b>	<b>२.१०</b>	<b>२.१४</b>	<b>२.०५</b>	<b>२.१४</b>	<b>२.२९</b>	<b>२.७५</b>	<b>२.२९</b>	<b>२.१०</b>	<b>२.३३</b>	

### ३.४ संकटासन्नता

#### ३.४.१ वडास्तरीय संकटासन्नता स्तर

सम्मुखता, संवेदनशीलता तथा अनुकूलन क्षमताको आधारमा संकटासन्नताको मूल्याङ्कन गरिन्छ। यस गाविसको औसत संकटासन्नता स्तर ३.३३ (उच्च) रहेको छ। वडाहरूको संकटासन्नतास्तर २.३७ देखि ४.३२ सम्म रहेको छ। वडा नं. ४, ७, ८ र ९ अति उच्च संकटासन्न वडाको रूपमा देखिन्छन् भने बाँकी वडाहरू उच्च संकटासन्न वडाहरूको रूपमा देखिन्छन्। उच्च संकटासन्नताको अवस्था मुख्यतया उच्च सम्मुखता तथा संवेदनशीलता तथा न्यून अनुकूलन क्षमताको कारणले हुन्छ।



चित्र ८: वडास्तरीय संकटासन्नता स्तर

तालिका ७: वडास्तरीय संकटासन्नता स्तर

वडा	सम्मुखता	संवेदनशीलता	अनुकूलन क्षमता	संकटासन्नता
१	३.०८	२.१५	२.१०	३.१६
२	३.००	२.३१	२.१४	३.२३
३	३.०८	२.०८	२.०५	३.१३
४	३.००	३.०८	२.१४	४.३२
५	२.८२	१.९२	२.२९	२.३७
६	२.९२	२.५४	२.५२	२.९४
७	३.१५	२.४६	२.२९	३.३९
८	२.९१	२.९२	२.१०	४.०५
९	३.११	२.५४	२.३३	३.३९

### ३.४.२ अति संकटासन्न घरधुरी

वडास्तरको जलवायु जोखिम विश्लेषणसँगै प्रत्येक घरधुरीको संकटासन्नता विश्लेषण पनि गरिएको छ । स्थानीय शासन तथा सामुदायिक विकास कार्यक्रमले यस गाविसमा संकलन गरेको तथ्याङ्कलाई यो विश्लेषणमा प्रयोग गरिएको छ । यो विश्लेषणको क्रममा अति गरीब तथा गरीब, आफ्नो उत्पादनले तीन महिनाभन्दा कम खान पुग्ने, जिविकाको लागि दैनिक ज्यालादारीको काममा मात्र निर्भर रहने र औषधी तथा लत्ताकपडाको खर्च राम्रोसँग पुऱ्याउन नसक्ने घरधुरीलाई अति संकटासन्न घरधुरीको रूपमा परिभाषित गरिएको छ ।

तालिका ८: जातिगत संकटासन्न घरधुरीको विश्लेषण

जातजाति	संकटासन्न घरधुरी	प्रतिशत	गाविसमा प्रतिशत
ब्राह्मण/क्षेत्री	३१	१२.५५	२१
दलित	१३८	५५.८७	२०
मगर	४	१.६२	४
माझी	१३	५.२६	१५
नेवार	६१	२४.७०	४०

## खण्ड चार

### जलवायु परिवर्तन अनुकूलन योजना

संकटासन्नता विश्लेषणको तालिकाबाट यो प्रष्ट हुन्छ कि समुदायको अनुकूलन क्षमता कमी भएको कारणले उनीहरु जलवायु परिवर्तनको जोखिमसँग सजिलै जुध्न सक्दैनन् । समुदायमा आधारित संकटासन्नता विश्लेषण तथा संकटासन्न घरधुरी पहिचानपछि स्थानीयस्तरको संकटासन्नता न्यूनीकरण गर्न स्थानीय समुदायद्वारा प्रस्तावित अनुकूलन योजनाहरुलाई तलको तालिकामा प्रस्तुत गरिएको छ । जम्मा ३५ वटा अनुकूलन क्रियाकलापहरु संकलन गरिएको थियो । गाविसस्तरीय योजना स्तरीकरण गोष्ठीबाट ती योजनाहरुलाई ३ स्तरमा वर्गीकरण गरिएको छ । स्तरीकरणको नतिजा अनुसार ४ वटा योजनाहरु पहिलोमा १२ योजनाहरु दोस्रोमा तथा १९ वटा तेस्रोस्तरमा वर्गीकरण गरिएको छ ।

#### ४.१ योजनाहरुको प्राथमिकीकरण

तलको तालिकामा प्रस्तुत गरिए अनुसारको विभिन्न ५ किसिमका सूचकहरुको प्रयोग गरेर गाविसस्तरीय भेलामा योजनाहरुको प्राथमिकीकरण गर्ने काम भयो । प्राथमिकीकरण गरिएका योजनाहरुलाई सूचकहरुको स्तरसहित तलको तालिकामा प्रस्तुत गरिएको छ ।

तालिका ९: योजना प्राथमिकीकरण तालिका

क्र. सं.	योजना कोड	अनुकूलनका उपाय	सङ्कटासन्न समूहलाई उपयोगिता	सङ्कटासन्न न्यूनीकरणमा प्रभावकारिता	खर्च मीतव्ययिता	जातीय एवं लैङ्गिक संवेदनशीलता	कूल अंक	प्राथमिकता
१	AGR1	व्यवसायिक तरकारी खेती	२	२	४	३	११	तेस्रो
२	AGR2	कृषि उत्पादन बजारीकरण	३	३	३	३	१२	दोस्रो
३	AGR3	गोठ तथा भकारो सुधार वडा नं ९ बाहेक सबै वडाहरुमा	४	३	३	३	१३	दोस्रो
४	AGR4	सस् तथा अचार बनाउने तालिम	३	३	४	३	१३	दोस्रो
५	AGR5	एकीकृत Pest व्यवस्थापन	३	३	३	३	१२	दोस्रो
६	FOR1	जंगलमा पानीका खाल्डाहरु खन्ने	३	२	३	३	११	तेस्रो
७	FOR2	लप्सी खेती	३	३	३	३	१२	दोस्रो
८	DW1	सल्लेना खानेपानी मुहान संरक्षण	४	३	४	४	१५	प्रथम
९	DW2	चिउरी पानी धारा खानेपानी मुहान संरक्षण	४	३	४	४	१५	प्रथम



१०	DW3	ठूलो पँधेरो खानेपानी मुहान संरक्षण	४	३	३	४	१४	प्रथम
११	DW4	सल्ले पानी खानेपानी स्रोत संरक्षण	४	३	३	४	१४	प्रथम
१२	DW5	प्लाष्टिक पोखरी निर्माण	३	३	२	३	११	तेस्रो
१३	DW6	वर्षातको पानी संकलन	३	३	१	३	१०	तेस्रो
१४	DW7	लिफ्ट खानेपानी विस्तार (१,२,३,४)	३	३	१	३	१०	तेस्रो
१५	DW8	लिफ्ट खानेपानी विस्तार (८)	३	३	१	३	१०	तेस्रो
१६	IR1	तारवारी सिंचाई कुलो	२	२	३	२	९	तेस्रो
१७	IR2	काभ्रे सिंचाई कुलो	२	२	३	२	९	तेस्रो
१८	IR3	एघारविसे सिंचाई कुलो	२	२	३	२	९	तेस्रो
१९	IR4	कोशीखेत सिंचाई कुलो	३	२	२	३	१०	तेस्रो
२०	IR5	सिम्ले खोला सिंचाई पोखरी	३	२	२	३	१०	तेस्रो
२१	INFR1	सडक सुधार	३	३	१	३	१०	तेस्रो
२२	INFR2	सल्लेना २ देखि पुराना गाउँसम्म सडक विस्तार	३	३	२	१	९	तेस्रो
२३	INFR3	जगदम्बा निमाविमा वारवेर तथा ग्याविन बाल	३	३	२	२	१०	तेस्रो
२४	INFR4	उच्च मावि कम्पाउण्ड निर्माण	३	४	२	२	११	तेस्रो
२५	INFR5	सडक नाला निर्माण	३	४	१	२	१०	तेस्रो
२६	INFR6	नेपाली टोल पहिरो नियन्त्रण	४	४	२	३	१३	दोस्रो
२७	INFR7	टेलिफोन टावर पहिरो नियन्त्रण	४	४	३	२	१३	दोस्रो
२८	INFR8	कालिका देवी प्रावि पहिरो नियन्त्रण	४	४	३	२	१३	दोस्रो

२९	INFR9	धारापानी पहिरो नियन्त्रण	४	४	३	२	१३	दोस्रो
३०	INFR10	तामाकोशी embankment	३	३	१	३	१०	तेस्रो
३१	H1	२४ घण्टे मातृत्व सेवा सहित स्वास्थ्य चौकी स्तरोन्नति	३	३	३	३	१२	दोस्रो
३२	H2	नयाँ स्वास्थ्य चौकी भवन निर्माण	३	३	२	३	११	तेस्रो
३३	H3	एम्बुलेन्स खरिद	३	३	२	३	११	तेस्रो
३४	H4	पशुहरुको कृत्रिम गर्भाधान	३	३	३	३	१२	दोस्रो
३५	H5	पशु बीमा	३	३	३	३	१२	दोस्रो

## ४.२ विस्तृत योजना तालिका

गाविसस्तरमा सरोकारवालाहरूसँग छलफल गरेर योजनाहरु कहाँ, कसरी, कहिले तथा कसले गर्ने निक्कै गरि विस्तृत योजना तालिका निर्माण गरिएको छ ।

तालिका १०: विस्तृत योजना तालिका

योजना कोड	योजनाको नाम	विवरण	कहाँ	मिति	अनुमानित लागत (रु.)	सहयोगी संस्था
AGR1	व्यवसायिक तरकारी खेती	व्यवसायिक तरकारी खेतीमा इच्छुक कृषकहरुको पहिचान गरी तिनीहरुलाई बिउ तथा प्रविधिहरु सहयोग गर्ने	सबै वडाहरुमा	तत्काल	५,००,०००।-	गाविस, जिविस, जिकृविका
AGR2	कृषि उत्पादन बजारीकरण	कृषि उपजको बजार पहिचान गरी बजारीकरणमा कृषकहरुलाई सहयोग गर्ने	१,५,६,९	२०१४-२०१५	२,००,०००।-	जिविस, गाविस, जिकृविका, जिपका
AGR3	गोठ तथा भकारो सुधार वडा नं ९ बाहेक सबै वडाहरुमा	गोठ तथा भकारो सुधारको लागि इच्छुक कृषकहरु पहिचान गरी तालिम प्रदान गर्ने	वडा नं ९ बाहेक सबै वडाहरुमा	२०१४	३०,०००।- ८=२,४०,०००।-	जिविस, गाविस, जिकृविका, जिपका
AGR4	सस् तथा अचार बनाउने तालिम	इच्छुक स्थानीय वासिन्दाहरु पहिचान गरी तालिम प्रदान गर्ने	१,५,६,९	२०१४	३०,०००।-	जिविस, गाविस, जिकृविका, घरेलु कार्यालय
AGR5	एकीकृत Pest व्यवस्थापन	इच्छुक स्थानीय वासिन्दाहरु पहिचान गरि तालिम प्रदान गन	सबै वडाहरुमा	२०१४	३०,०००।-	

FOR1	जंगलमा पानीका खाल्डाहरु खन्ने	जंगलमा पानी संरक्षणको लागि खाल्डाहरु खन्ने	१,३,५,६	२०१४	जनसहभागिता	
FOR2	लप्सी खेती	सामुदायिक वनको खाली ठाउँमा लप्सी रोप्ने	१	२०१५	२००१- ५०=१०,०००१-	जिवका, सावउम
DW1	सल्लेना खानेपानी मुहान संरक्षण	खानेपानीको स्रोत वरिपरि बारबेर गरेर वृक्षारोपण गर्ने	१	२०१३-२०१४	१,००,०००१-	रिसोर्सेस हिमालय सहयोग
DW2	चिउरी पानी धारा खानेपानी मुहान संरक्षण	नयाँ ट्याङ्की निर्माण गर्ने	२	२०१३	५०,०००१-	रिसोर्सेस हिमालय सहयोग
DW3	ठूलो पंघेरो खानेपानी मुहान संरक्षण	खानेपानीको स्रोत वरिपरि पर्खाल निर्माण गर्ने	६	२०१३	१,६०,०००१-	रिसोर्सेस हिमालय सहयोग
DW4	सल्ले पानी खानेपानी स्रोत संरक्षण	खानेपानीको स्रोत वरिपरि बारबेर गरेर वृक्षारोपण गर्ने	८	२०१३	१,००,०००१-	रिसोर्सेस हिमालय सहयोग
DW5	प्लाष्टिक पोखरी निर्माण	सिंचाईको लागि प्लाष्टिक पोखरी निर्माण गर्न इच्छुक कृषकहरु पहिचान गरी उनीहरुलाई सिमेन्ट, प्लाष्टिक लगायतका सामग्रीहरु सहयोग गर्ने	सबै वडाहरुमा		५० * ५,००० = २५,०००१-	जिखापाका, जिविस, गाविस
DW6	वर्षातको पानी संकलन	अति संकटासन्न घरधुरीहरुलाई वर्षातको पानी संकलन गर्न सामग्रीहरुको सहयोग गर्ने	सबै वडाहरुमा	२०१३	५,००,०००१-	जिविस, सिका, गैसस
DW7	लिफ्ट खानेपानी विस्तार (१,२,३,४)	अहिले चलिरहेको लिफ्ट खानेपानीलाई वडा नं १,२, ३, तथा ४ का बाँकी घरधुरीहरुमा विस्तार गर्ने	१,२,३,४	२०१४	१,०००,०००१-	जिखापाका, जिविस, गाविस, गैसस
DW8	लिफ्ट खानेपानी विस्तार (८)	वडा नं ८ मा रहेको लिफ्ट खानेपानी बाँकी घरधुरीहरुमा विस्तार गर्ने	८	२०१४	५,००,०००१-	जिखापाका, जिविस, गाविस, गैसस
IR1	तारवारी सिंचाई कुलो	कुलो निर्माण	८	२०१४	५,००,०००१-	सिका, जिविस, गाविस, गैसस
IR2	काभ्रे सिंचाई कुलो	कुलो निर्माण	८	२०१४	५,००,०००१-	सिका, जिविस, गाविस, गैसस
IR3	एघारविसे सिंचाई कुलो	कुलो निर्माण तथा मर्मत	गेलु ९ मा			
IR4	कोशीखेत सिंचाई कुलो	कुलो निर्माण	८	२०१४	५,००,०००१-	सिका, जिविस, गाविस, गैसस

IR5	सिम्ले खोला सिंचाई पोखरी	कुलो निर्माण	१	२०१४	५,००,०००।-	सिका, जिविस, गाविस, गैसस
INFR1	सडक सुधार	विद्यमान कच्ची सडकहरुलाई ग्राभेल सडकमा स्तरोन्नति गर्ने ।	१	२०१४	१,०००,०००।-	सिका, जिविस, गाविस, गैसस
INFR2	सल्लेना २ देखि पुराना गाउँसम्म सडक विस्तार	सल्लेनादेखि पुराना गाउँसम्म सडक विस्तार गर्ने	१	२०१५	७,००,०००।-	जिसका, जिविस, गाविस, गैसस
INFR3	जगदम्बा निमाविमा बारवेर तथा ग्याविन बाल	विद्यालयको वरिपरि बारवेर तथा ग्याविन बाल लगाउने	२	२०१४	२,००,०००।-	जिभूसका, जिशिका, जिविस, गाविस, गैसस
INFR4	उच्च मावि कम्पाउण्ड निर्माण	भिमेश्वर रुद्र उच्च माविको वरिपरि पर्खाल लगाउने	३	२०१४	५,००,०००।-	जिभूसका, जिशिका, जिविस, गाविस, गैसस
INFR5	सडक नाला निर्माण	गाविस भित्रका सडकहरुमा नाला निर्माण	सबै	२०१४	१,०००,०००।-	सिका, जिविस, गाविस, गैसस
INFR6	नेपाली टोल पहिरो नियन्त्रण	ग्याविन बाल तथा जैविक विधि बाट पहिरो नियन्त्रण	५	२०१४	३,००,०००।-	जिभूसका, जिविस, गाविस, गैसस
INFR8	कालिका देवि प्रावि पहिरो नियन्त्रण	ग्याविन बाल तथा जैविक विधि बाट पहिरो नियन्त्रण	७		३,००,०००।-	जिभूसका, जिशिका, जिविस, गाविस, गैसस
INFR10	तामाकोशी तटबन्ध	तामाकोशी नदीमा तटबन्ध	९	२०१४	१,०००,०००।-	जिभूसका, जिविस, गाविस, गैसस
H1	२४ घण्टे मातृत्व सेवा सहित स्वास्थ्य चौकी स्तरोन्नति			२०१४	२,००,०००।-	जिस्वाका, गैसस, जिविस
H2	नयाँ स्वास्थ्य चौकी भवन निर्माण	२४ घण्टा मातृत्व सेवा	सबै वडाहरु	२०१४	२०,००,०००।-	जिस्वाका, गैसस, जिविस
H3	एम्बुलेन्स खरीद	एम्बुलेन्स खरीद	सबै वडाहरु	२०१४	२५,००,०००।-	जिस्वाका, गैसस, जिविस
H4	पशुहरुको कृत्रिम गर्भाधान	कृत्रिम गर्भाधान कार्यक्रम	सबै वडाहरु	२०१३	५,००,०००।-	जिस्वाका, गैसस, जिविस
H5	पशु बीमा	पशु बीमा	सबै वडाहरु	२०१४	२,००,०००।-	जिपविका, गैसस, जिविस

## खण्ड पाँच

### अनुकूलन कार्ययोजना समायोजन, कार्यान्वयन र मूल्याङ्कन

#### ५.१ स्थानीय योजना प्रक्रियामा अनुकूलन कार्ययोजनाको समायोजन

जलवायु परिवर्तनको असर सबै क्षेत्रमा परेकाले यसबाट सिर्जित समस्या वा चुनौतीको गम्भिरता हेरेर दीर्घकालीन रूपमा सम्बोधन गर्न विभिन्न तहका विकास योजनामा जलवायु अनुकूलन कार्ययोजना एकीकृत तथा समायोजन गरिनेछ। पहिचान र प्राथमिकीकरणमा परेका अनुकूलन उपायहरूलाई अन्य सरकारी तथा गैरसरकारी संस्थाको योजना प्रक्रियामा समायोजन गरी संस्थागत कार्ययोजना निर्माण गरेर संयुक्त कार्यान्वयनमा जाँदा प्रभावकारी हुने छन्।

क्षेत्रगत विकास योजनामा एकीकृत गर्ने प्रवेश बिन्दु स्थानीय निकाय भएकोले गाविसस्तरीय सरोकारवाला बैठक र वडा नागरिक मञ्च र एकीकृत योजना तर्जुमा समितिको सिफारिस पश्चात् गाविसको बोर्ड बैठकले स्वीकृतिका लागि पेस गरेपछि गाउँ परिषद्ले अनुकूलन कार्ययोजना अनुमोदन गर्नेछ। अनुमोदित प्रस्तावलाई जिल्ला योजनामा समावेश गर्नुका साथै जिल्ला परिषद्को स्वीकृति र सिफारिसमा जिल्ला र राष्ट्रियस्तरका योजनामा समायोजन गरिनेछ। राष्ट्रिय विकास योजनामा एकीकृत हुने अवस्थालाई कायम राख्न प्रभावकारी अनुकूलन कार्य तथा सिकाईलाई सम्बन्धित विद्या, मन्त्रालय तथा राष्ट्रिय योजना आयोगमा नियमितरूपमा गाविसले जिल्ला विकास समिति मार्फत पठाउनेछ।

समायोजन प्रक्रियामा पहिचान भएका र प्राथमिकीकरणमा परेका अनुकूलनका तौरतरिकालाई उच्च बिन्दुमा राखिनेछ। समायोजन गर्दा उक्त अनुकूलन उपायका मर्म विग्रनु हुँदैन, जसको लागि, जहाँ, जसरी भनिएको छ, त्यसरी नै कार्यान्वयन हुनेछ। अनुकूलन कार्ययोजनाको स्थानीय निकायको आवधिक र वार्षिक योजनामा समायोजन गर्न र कार्यको आवश्यकतामा आधारित रहेर साभ्ना सिकाई सम्बन्धी छलफल एवं प्रवेश बिन्दु पहिचान गर्न नीतिगत तथा संस्थागत विश्लेषण विधि महत्वपूर्ण हुनेछन्। साथै सफल कार्यको पाठहरूलाई योजना निर्णयतहमा पठाउनाले पनि योजना कार्यान्वयनमा थप टेवा पुऱ्याउनेछ।

#### ५.२ अनुकूलन कार्ययोजनाको कार्यान्वयन

स्थानीय समुदायको संकटासन्नता न्यून गर्नका लागि प्रभावकारी कार्यान्वयन आवश्यक छ। स्थानीय अनुकूलन कार्ययोजना कार्यान्वयन गर्दा जिल्लास्तरीय छलफल अनुसार स्थानीय संघ/संस्था एवं सरोकारवालाहरूको विशेष भूमिका रहनुपर्नेमा कुरामा जोड दिइनेछ। सरोकारवालाहरूको समन्वयका लागि भूमिका एवं दायित्व सुनिश्चित गर्न संस्थागत संरचना तथा सञ्चार प्रणाली स्थापना गरिनेछ। आवश्यकता, विषय विशेषज्ञता तथा दक्षता लगायत प्रतिस्पर्धाको आधारमा सेवाका लागि विभिन्न संघ/संस्थाहरूसँग करार तथा सम्झौता गरिनेछ।

लापा कार्यान्वयन गर्न आर्थिक एवं कार्यान्वयन संयन्त्र निर्माण एवं सुदृढीकरण अत्यावश्यक हुन्छ। आर्थिक एवं कार्यान्वयन संयन्त्रको हैसियत जिल्ला जलवायु परियोजना व्यवस्थापन इकाई गठन गरिनेछ र कार्यान्वयनका सबै विधि र प्रक्रिया यसै इकाई मार्फत हुनेछ। सोही इकाईले कार्यान्वयन गर्ने संस्थालाई उचित परामर्श प्रदान गर्नुका साथसाथै अनुगमन तथा मूल्याङ्कनको लागि सरसल्लाह र सुझाव दिनेछ।

कार्यान्वयन गर्दा आर्थिक अभिलेख व्यवस्थापन छुट्टै एवं एकल हुनेछ। जिल्ला वा गाविसका अन्य कुनै कार्यलाई सो रकम खर्च गर्न पाइने छैन। विशेष परिस्थितिमा संकटासन्न परिवार र समुदायको अनुकूलन क्षमता अभिवृद्धि गराउनका लागि अनुकूलन कोष, अनुकूलन कार्य गर्नका लागि घरधुरी तहमा, आपतकालीन कोष प्रकोप वा विपत्तिका बेला तत्कालको संकट हल गर्न र सहकारी कोष सामाजिक संरचना एवं घनिष्टता बढाउने कार्य गर्न कोष स्थापना गरिनेछ। रकम विनियोजन गर्दा सिधै कार्यान्वयन गर्न संस्थाको वा समुदायको पहुँचमा हुने गरी गरिनेछ। योजनामा तोकिए बमोजिम जिम्मेवार व्यक्तिले तोकिएको कार्यक्रमको सम्बन्धित उपभोक्ता समिति तथा लाभान्वित वर्गसँग छलफल गरी विस्तृत

कार्यान्वयन योजना तयार गर्नुपर्नेछ। उक्त कार्ययोजना कार्यान्वयनको लागि विस्तृत लागत अनुमान, कार्यक्रम सञ्चालन हुने निश्चित स्थान, समय तालिका, आवश्यकता अनुसार सहभागी व्यक्ति, जिम्मेवारी बाँडफाँड आदि उल्लेख गरिनेछ।

यस योजना अन्तर्गत अन्य निकायहरूको सहयोग तथा सहकार्यमा सञ्चालन गर्नु पर्ने निश्चित कार्यक्रमहरूलाई गाविस तथा सम्बन्धित निकायहरूको वार्षिक योजनामा समावेश गर्नको लागि इकाईले पहल गर्नुपर्ने हुन्छ। उपभोक्ता क्षेत्र भन्दा बाहिर पर्ने तर जोखिममा रहेको समुदायको लागि तर्जुमा गरिएको कार्यक्रमको कार्यान्वयन भने स्थानीयरूपमा अनुकूल हुने गरी अन्य सामुदायिक संस्थाहरू वा इकाई आफैले समेत गर्न सक्नेछ। कार्यक्रम सञ्चालन सुरु गर्ने समयमा सम्बन्धित लाभान्वित वर्ग माफ्न विस्तृत योजना तथा बजेट विवरण प्रस्तुत गरिने छ। कार्यक्रम सञ्चालनको क्रममा आयव्ययको विवरण तथा सम्बन्धित अभिलेखहरू पारदर्शीरूपमा राखिनेछ।

### ५.३ अनुकूलन कार्ययोजना कार्यान्वयनको अनुगमन तथा मूल्याङ्कन

तर्कपूर्ण ढङ्गले स्थानीयबासीको सक्रिय छलफलबाट बनाइएका उपायहरूले स्थान विशेषको समस्या सम्बोधन गर्न तयार गरिएको कार्ययोजनाको प्रभावकारी कार्यान्वयनको लागि अनुगमन तथा मूल्याङ्कनको जरुरत हुन्छ। यस्ता चुनौतीलाई सम्बोधन गर्न के कस्ता कार्यहरू प्रभावकारी हुन्छन् भन्नेबारे बुझाई अपर्याप्त भएकोले अनुकूलन कार्ययोजनालाई सघाउन अनुगमन तथा मूल्याङ्कन, चिन्तन मनन र पृष्ठपोषणका अवसर सिर्जना गरिनेछ। परिवर्तन, प्रगति र प्रभावकारिता पहिचान गर्नु आवश्यक भएकोले अनुगमन तथा मूल्याङ्कनका लागि समुदायले अनुकूलनका परिणाम तथा कार्य पहिचान गरेपछि सूचक, बेसलाईन तथा लक्ष्य निर्धारण गरिनेछ। यति गरेपछि मात्र स्थानीय अनुकूलन कार्ययोजनाको अनुगमन प्रक्रिया सुरु हुनेछ। सो प्रक्रिया सुरु गर्नका लागि अनुगमन योजना बनाईनेछ र जि.वि.स<sup>१</sup> र गा.वि.स<sup>२</sup> मा अनुगमन गर्ने छुट्टाछुट्टै समूह गठन गरिनेछ। अनुकूलन कार्यलाई प्रभावकारी ढङ्गले व्यवस्थापन गर्नका लागि अनुगमन तथा मूल्याङ्कन पद्धति सहभागितामूलक<sup>३</sup>, लचिलो, एकीकृत र जवाफदेही हुनेछ। प्रभावकारिताका लागि अभिलेख व्यवस्थापन (कार्यान्वयनका क्रमका सबै तथ्याङ्कहरू व्यवस्थित गरी राख्ने) सार्वजनिक लेखापरीक्षण, सार्वजनिक सुनुवाई र प्रगति प्रतिवेदन अनिवार्यरूपमा प्रस्तुत गर्नु पर्ने हुन्छ। आवश्यकपरेमा तिनलाई परिमार्जन र संशोधन गरिनेछ र सो सबै कार्यहरूको सम्बन्धित सरोकारवालाहरूलाई लिखित तथा मौखिकरूपमा एवं समुदायलाई पनि सार्वजनिक सूचना मार्फत जानकारी प्रदान गरिनेछ।

कार्यक्रम सञ्चालनको क्रममा कार्यक्रमलाई गुणस्तरीय तथा उद्देश्यमूलक बनाउन सम्बन्धित लाभान्वित वर्ग तथा सम्बन्धित सरोकारवाला संस्थाहरूको सुझावलाई सम्बोधन गरिनेछ। साथै सम्बन्धित सञ्जाल/समूहले स्वयं अनुगमन मूल्याङ्कन गर्नुका साथै सहयोगी निकायहरूसँग संयुक्तरूपमा समेत कार्यक्रमको नियमित अनुगमन मूल्याङ्कन गर्नेछ। प्रगति विवरण तथा कोषको अवस्था प्रत्येक गाविसको बैठक तथा परिषद्मा प्रस्तुत हुनेछन्। साथै यसलाई वन उपभोक्ता समूह तथा गाविसको नियमित प्रगति प्रतिवेदनसँगै समाहित गरिनेछ। प्रगति एवं सार्वजनिक लेखापरीक्षणको प्रतिवेदन सम्झौतामा उल्लेख भए बमोजिम वा नियमितरूपमा सम्बन्धित सहयोगी निकायहरूमा पेश गरिनेछ। विस्तृत अनुगमन योजना यस प्रकार हुनेछन्।

१ जिल्ला विकास समितिको सभापति, स्थानीय विकास अधिकारी, योजना अनुगमन तथा मूल्याङ्कन अधिकृत, निजी क्षेत्र प्रतिनिधि, प्रतिनिधि जिल्ला उद्योग वाणिज्य संघ, जिल्ला वातावरण तथा ऊर्जा अधिकृत, प्राविधिक सहयोग गर्ने केन्द्रीय संस्था, कार्यान्वयन गर्ने संस्था, परियोजना प्रमुख, दातृ निकायका प्रतिनिधि, विपन्न तथा सिमान्तकृत समुदाय, महिला प्रतिनिधि

२ गा.वि.स सचिव, गा.वि.स अध्यक्ष, विपन्न तथा सिमान्तकृत समुदायका प्रतिनिधि, महिला प्रतिनिधि

३ विपन्न एवं सिमान्तकृत समुदाय, वडा नागरिक मञ्च, नागरिक सचेतना केन्द्र, सामुदायिक संस्था आदिलाई प्राथमिक सरोकारवालाको रूपमा मान्यता दिनु पर्ने।

## तालिका ११: अनुकूलन कार्ययोजनाको प्रगति अनुगमन तथा मूल्याङ्कन विधि

अनुगमनका तहहरू	किन	कसले	कहिले	कसरी
समुदाय तथा वडा (क्रियाकलाप तहमा)	पारदर्शिता र अपनत्व कायम गर्न, अनुकूलन कार्यहरूको प्रभावकारी कार्यान्वयन	वडा वा समुदायस्तरीय अनुगमन तथा मूल्याङ्कन समिति	कार्यक्रम सञ्चालन पूर्व, सञ्चालनको क्रममा र सम्पन्न भएको ३ महिना भित्र	सार्वजनिक सुनुवाई, सार्वजनिक लेखा परीक्षण, स्वअनुगमन तथा मूल्याङ्कन, सार्वजनिक ठाउँमा सूचना टाँस गरेर
गाविस (प्रक्रिया र प्रगती तहमा)	कार्यक्रमको गुणस्तर कायम गर्न, योजना र प्रगतिका लेखाजोखा गर्न, अपनत्व कायम राख्न, कार्यक्रमको प्रभावकारीता वृद्धि गर्दै समयमा सम्पन्न गर्न	गाविसस्तरीय कृषि वन तथा वातावरण समिति आफैले अथवा उक्त समितिद्वारा निर्माण गरिएको अनुगमन तथा मूल्याङ्कन समितिले	अर्धवार्षिक रुपमा	समीक्षा तथा योजना तर्जुमा बैठक तथा गोष्ठी, प्रतिवेदन
			त्रैमासिक	फिल्ड अनुगमन भ्रमण, प्रतिवेदन
			त्रैमासिक	संकटासन्न वर्गहरूसँग अन्तरक्रिया, प्रतिवेदन
			नियमित	फोटो तथा घटना अध्ययनको संकलन, प्रतिवेदन
जिल्ला (नतिजाहरू र उपलब्धी तहमा)	लापाका उपलब्धीहरू र नतिजाहरू सुनिश्चित गर्न, राम्रा अभ्यासहरूको अनुसरण, थप विस्तार र पृष्ठपोषणका आधारमा समायोजन एवं मूल प्रवाहीकरण गर्न	जिल्लास्तरीय अनुगमन तथा मूल्याङ्कन समिति, जिल्ला ऊर्जा तथा वातावरण समन्वय समिति, जिल्ला विकास समिति, सहयोगी संस्था	वार्षिक	सयुक्त अनुगमन
			अर्धवार्षिक	समीक्षात्मक गोष्ठी तथा बैठक
			वार्षिक	घटना अध्ययनको संगालो प्रकाशन
			वार्षिक	सहभागितामूलक संकटासन्नता विश्लेषण
			वार्षिक	प्रगति प्रतिवेदन प्रकाशन

### ५.४ समुदायको अनुकूलन सेवामा पहुँचको प्रक्रिया

अनुकूलन कार्ययोजनाको सफल तथा प्रभावकारी कार्यान्वयन समुदायको अनुकूलन सेवामा पहुँच र त्यसको प्रक्रियामा निर्भर गर्दछ। स्थानीय अनुकूलन कार्ययोजनाको कार्यान्वयन गर्दा सरोकारवालाहरूको पहिचानगरी अनुकूलन कार्ययोजना कार्यान्वयनमा समुदायमा आधारित संघ/संस्था जस्तै सामुदायिक वन उपभोक्ता समूह, कबुलियति वन उपभोक्ता समूह, सेवामूलक संस्था, युवा क्लब, आमा समूहलाई प्रत्यक्ष संलग्न गराईनेछ। अनुकूलन कार्ययोजना कार्यान्वयन गर्दा अति संकटासन्न तथा विपन्न परिवारलाई प्राथमिकतामा पारिनेछ। फलस्वरूप, अनुकूलन सेवामा विपन्न तथा गरीब परिवारको पहुँच स्थापित हुनेछ।

सरोकारवालाहरूको संलग्नता हुने गरी स्थानीय अनुकूलन कार्ययोजना कार्यान्वयन गर्ने र समन्वयका लागि भूमिका दायित्व सुनिश्चित गर्न संस्थागत संरचना तथा सञ्चार प्रणाली स्थापना गरिनेछ। विभिन्न निकाय तथा व्यक्तिहरूको दायित्व स्पष्ट पारिनेछ। सूचना वा अनुगमन तथा मूल्याङ्कन मार्फत पहिचान गरिएको सन्दर्भप्रति परिणाममुखी हुनसक्ने लचिलो पद्धति सुनिश्चित गर्दै तर्कपूर्ण र सिलसिलेवार ढङ्गले योजना कार्यान्वयन गरिनेछ।

### ५.५ भूमिका र उत्तरदायित्व बाँडफाँड

अनुकूलन कार्ययोजनामा विभिन्न सरकारी निकाय, गैरसरकारी संस्था तथा सेवाप्रदायक निजी संघ/संस्थाको भूमिका र उत्तर दायित्वको बाँडफाँड गर्नु आवश्यक हुनेछ। जिल्ला विकास समितिले तोकिएको अनुकूलन कार्यको संयोजन गर्नेछ भने बाँकी सहयोगी संस्थाहरूले सहयोगी भूमिका खेल्न सक्नेछन्। अनुकूलनको कार्ययोजनामा सरकारी निकाय, जिल्ला

विकास समिति, गाउँ विकास समिति र अन्य विषयगत निकायहरूले वार्षिक योजनामा समायोजन, प्राविधिक सहयोग, सरसल्लाह र सुभावाहरू दिई सहयोग गर्न सक्नेछन् । सेवाप्रदायक संघ/संस्था, नागरिक समाज र सामुदायिक संस्थाहरू जस्तै: युवा क्लबहरू, आमा समूहहरूले अनुगमन तथा मूल्याङ्कनमा, प्राविधिक सहयोग र सुभावाहरूको कार्यान्वयनमा, अन्तरक्रिया तथा छलफलका माध्यमबाट आफ्ना भूमिका प्रष्ट्याउन सक्नेछन् । आफ्नो संस्थागत खुबी, क्षमता, दक्षताका आधारमा त्यस क्षेत्रमा काम गर्ने संघ/संस्थाहरूले जुनसुकै अवस्थामा महत्वपूर्ण भूमिका खेल्न सक्नेछन् । जिल्लामा कार्यरत सेवाप्रदायक एवं सरकारी कार्यालयहरूले पनि कार्यान्वयनको लागि वित्तीय सहयोग गर्न वा जुटाउन सक्नेछन् । आफ्नो कार्य क्षेत्र र कामको प्रकृतिको आधारमा कार्यान्वयनका गतिविधिहरू एकीकृत गरी कार्यान्वयनमा सहयोग पुऱ्याउन सक्नेछन् । आर्थिक तथा वित्तीय सहयोग जुटाउने मुख्य भूमिका नेपाल सरकार र अन्तर्गतका निकायहरूको हुनेछ ।

## ५.६ क्षमता अभिवृद्धि

यी अनुकूलनका कार्ययोजनाको प्रभावकारी कार्यान्वयनमा नै स्थानीय समुदायको सफलता र सशक्तीकरण अडेको छ । त्यसैले स्थानीय तहमा कार्ययोजना कार्यान्वयन गर्ने संघ/संस्थाको क्षमता मूल्याङ्कन तथा तयारी पनि आवश्यक छ । जोखिमको प्रभाव कम गर्न र अनुकूलनको उपायहरू अवलम्बन गर्न माथि उल्लेखित योजना कार्यान्वयनमा प्रभावकारी ल्याउनको साथसाथै यस गाविस क्षेत्रमा सञ्चालन गर्ने सम्पूर्ण विकास निर्माण कार्यहरू जलवायु परिवर्तन अनुकूलन मैत्री, प्रभावकारी र दिगोरूप प्रदान गर्नको लागि विभिन्न स्तरमा क्षमता अभिवृद्धि गर्नु पर्ने देखिन्छ । त्यसैले क्षमता अभिवृद्धिलाई सुरुवात चरणदेखि नै आवश्यक छ र निम्न अनुसारका कार्यहरू गरिने छ ।

तालिका १२: क्षमता अभिवृद्धिका लागि आवश्यक तत्वहरू

क्षमता अभिवृद्धि तह	आवश्यक क्षमता अभिवृद्धिका तत्वहरू	आवश्यक कार्यक्रम
प्रणालीगत	<ul style="list-style-type: none"> <li>- योजना कार्यान्वयनको संयन्त्र</li> <li>- सहकार्य र सञ्जालीकरणको व्यवस्था</li> <li>- संस्थाको आन्तरिक प्रणाली स्थापना (नीतिगत एवं कानुनी आधार)</li> <li>- योजना सञ्चालन र कार्यान्वयन गर्दा बाहिरी वातावरणसँगको अन्तर्क्रिया</li> <li>- सेवाप्रवाह क्षमतालाई शसक्तीकरण गर्ने</li> </ul>	<ul style="list-style-type: none"> <li>- तालिम अन्तरक्रिया</li> <li>- दक्ष, विशेषज्ञहरूको सल्लाह र सुभावा</li> <li>- नमूना परीक्षण,</li> <li>- पृष्ठपोषण र सिकाईका आधारमा परिमार्जन</li> <li>- कार्यक्रमको पारदर्शिता तथा प्रभावकारिताको लागि लेखा समिति, अनुगमन तथा मूल्याङ्कन समिति गठन गरी तिनीहरूलाई सम्बन्धित विषयमा सीप तथा ज्ञान प्रदान गरि ती समितिहरूको क्षमता अभिवृद्धि गर्ने</li> <li>- अवलोकन भ्रमण</li> <li>- सम्बन्धित विषयमा ज्ञान, दक्ष जनशक्ति र अफिस सञ्चालन सामग्रीको व्यवस्था</li> <li>- अफिस सञ्चालनको लागि आवश्यक कुर्सी, टेबल, च्याक, कम्प्युटर लगायत भौतिक सामग्री उपलब्ध गराउनु पर्ने</li> </ul>
संस्थागत	<ul style="list-style-type: none"> <li>- संस्थागत व्यवस्थापन</li> <li>- वित्तीय क्षमता अभिवृद्धि</li> <li>- भौतिक पूर्वाधार</li> <li>- काम गर्ने बाह्य वातावरण</li> <li>- श्रोत साधन सम्पन्नता</li> <li>- संस्थागत क्रियाशिलता</li> <li>- परियोजनाको व्यवस्थापन सम्बन्धी क्षमता अभिवृद्धि</li> </ul>	<ul style="list-style-type: none"> <li>- अवलोकन भ्रमण</li> <li>- सम्बन्धित विषयमा ज्ञान, दक्ष जनशक्ति र अफिस सञ्चालन सामग्रीको व्यवस्था</li> <li>- अफिस सञ्चालनको लागि आवश्यक कुर्सी, टेबल, च्याक, कम्प्युटर लगायत भौतिक सामग्री उपलब्ध गराउनु पर्ने</li> </ul>
व्यक्तिगत एवं मानवीय	<ul style="list-style-type: none"> <li>- मानवीय जनशक्ति : <ul style="list-style-type: none"> <li>- योजना निर्माण र कार्यान्वयन गर्दा आवश्यक पर्ने दक्ष मानवीय जनशक्तिहरूको विकास</li> <li>- जलवायु परिवर्तन र यसको अन्य सबै क्षेत्रहरूसँगको अन्तरसम्बन्ध र परिमाणका वारेमा बृहत क्षमता अभिवृद्धि</li> </ul> </li> <li>- सहयोगी तत्व (ज्ञान, सीप हस्तान्तरण, अनुभव र ज्ञान बाँडफाँड र सूचना सम्प्रेषण)</li> </ul>	<ul style="list-style-type: none"> <li>- अवलोकन भ्रमण</li> <li>- सम्बन्धित विषयमा ज्ञान, दक्ष जनशक्ति र अफिस सञ्चालन सामग्रीको व्यवस्था</li> <li>- अफिस सञ्चालनको लागि आवश्यक कुर्सी, टेबल, च्याक, कम्प्युटर लगायत भौतिक सामग्री उपलब्ध गराउनु पर्ने</li> </ul>



समुदाय	जनसमुदायको साथै क्रियाकलाप सञ्चालन समिति गठनगरी जलवायु परिवर्तन र अनुकूलन सम्बन्धी चेतना अभिवृद्धिको साथै जलवायु परिवर्तन मैत्रीरूपमा निर्माण कार्य गर्न सक्ने गरी ज्ञान तथा धारणा विकास गर्न तालिम तथा अवलोकन भ्रमणको व्यवस्था समिति गठन गरी जलवायु परिवर्तन र अनुकूलन सम्बन्धी साभा बुझाई र अनुकूलनका कार्य गर्नको लागि उनीहरूको ज्ञान, क्षमता र दक्षता अभिवृद्धि गर्नु पर्ने
--------	---

यी विभिन्न तह, तत्व र कार्यहरू अनुकूलन कार्ययोजनाको सफल कार्यान्वयनमा महत्वपूर्ण छन् । अनुकूलन कार्ययोजना र सोको प्रभावकारी र दिगो कार्यान्वयनका लागि कार्ययोजना अनुरूपका क्षमता अभिवृद्धि कार्यहरू विभिन्न तहमा अत्यावश्यक छ ।

## खण्ड छ

### सन्दर्भ-सामग्री

नेपाल सरकार, २०६८. स्थानीय अनुकूलन कार्ययोजनाको राष्ट्रिय संरचना, २०६८.वातावरण मन्त्रालय, काठमाडौं

MoE (2010) Climate change vulnerability mapping of Nepal, Kathmandu Nepal, Ministry of Environment.

MoEST (2012). Community Based Vulnerability Assessment Tools and Methodologies and Risk Mapping, Ministry of Environment, Science and Technology, Government of Nepal, Kathmandu, Nepal

## खण्ड सात

### अनुसूचीहरू

#### अनुसूची-१

##### जलवायु परिवर्तन संकटासन्नताका अवयवहरूको विश्लेषण

समुदायको Perception को स्तर	संख्यामा स्तरीकरण	सम्मुखता (Exposure)	संवेदनशीलता (Sensitivity)	अनुकूलन क्षमता (Adaptive capacity)
न्यून	१	समुदायले स्थानीय जलवायुमा भएको परिवर्तनलाई <b>न्यून</b> रुपमा महसुस गरेका छन् ।	समुदायले जलवायु परिवर्तनको असर स्थानीय प्राकृतिक, भौतिक तथा सामाजिक क्षेत्रमा <b>न्यून</b> रहेको महसुस गरेका छन् ।	समुदायले जलवायु परिवर्तनसँग जुध्ने तथा अनुकूलित हुने क्षमता <b>न्यून</b> रहेको महसुस गरेका छन् ।
मध्यम	२	समुदायले स्थानीय जलवायुमा भएको परिवर्तनलाई <b>मध्यम</b> रुपमा महसुस गरेका छन् ।	समुदायले जलवायु परिवर्तनको असर स्थानीय प्राकृतिक, भौतिक तथा सामाजिक क्षेत्रमा <b>मध्यम</b> रहेको महसुस गरेका छन् ।	समुदायले जलवायु परिवर्तनसँग जुध्ने तथा अनुकूलित हुने क्षमता <b>मध्यम</b> रहेको महसुस गरेका छन् ।
उच्च	३	समुदायले स्थानीय जलवायुमा भएको परिवर्तनलाई <b>उच्च</b> रुपमा महसुस गरेका छन् ।	समुदायले जलवायु परिवर्तनको असर स्थानीय प्राकृतिक, भौतिक तथा सामाजिक क्षेत्रमा <b>उच्च</b> रहेको महसुस गरेका छन् ।	समुदायले जलवायु परिवर्तनसँग जुध्ने तथा अनुकूलित हुने क्षमता <b>उच्च</b> रहेको महसुस गरेका छन् ।
अति उच्च	४	समुदायले स्थानीय जलवायुमा भएको परिवर्तनलाई <b>अति उच्च</b> रुपमा महसुस गरेका छन् ।	समुदायले जलवायु परिवर्तनको असर स्थानीय प्राकृतिक, भौतिक तथा सामाजिक क्षेत्रमा <b>अति उच्च</b> रहेको महसुस गरेका छन् ।	समुदायले जलवायु परिवर्तनसँग जुध्ने तथा अनुकूलित हुने क्षमता <b>अति उच्च</b> रहेको महसुस गरेका छन् ।

## अनुसूची-२

### जलवायु संकटासन्नताको हिसाब निकाल्ने विधि

प्रत्येक वडाको सम्मुखता, संवेदनशीलता तथा अनुकूलन क्षमताको औसत निकालेपछि सम्मुखता र संवेदनशीलताको गुणन गरेर आएको अंकलाई अनुकूलन क्षमताले भाग गरेर संकटासन्नता स्तर निकालिन्छ ।

सूत्र यस प्रकार छ ।

संकटासन्नता स्तर = सम्मुखता X संवेदनशीलता / अनुकूलन क्षमता

### संकटासन्नतास्तरको अंकहरूको व्याख्या

संकटासन्नता अंक	व्याख्या
० देखि १ सम्म	न्यून
१ देखि २	मध्यम
२ देखि ४	उच्च
४ भन्दा बढी	अति उच्च

## अनुसूची-३

### अतिसंकटासन्न घरधुरी

वडा नं.	घरमुलीको नाम	वडा नं.	घरमुलीको नाम
१	डिल्ली बहादुर खत्री	२	मंगले सार्की
१	हित बहादुर खत्री	२	नर बहादुर बसेल
१	इन्द्र बहादुर बुढाथोकी	२	पद्म बहादुर बसेल
१	केशर बहादुर कार्की	२	पुरुषोत्तम सार्की
१	खिल बहादुर खत्री	२	सान्मान सार्की
१	मञ्जु खत्री	२	थिर बहादुर सार्की
१	पम्फा खत्री	२	नर बहादुर नुङ्गेली
१	टिका माया खत्री	३	भ्रम माया कार्की
१	भिम राम नेपाली	३	कृष्ण बहादुर कार्की
१	चेत बहादुर सुतार	३	भक्त बहादुर रोक्का
१	धनी राम नेपाली	३	बुढाविर रोक्का
१	गंगा माया सारु	३	चन्द्र बहादुर रोक्का
१	ज्ञान बहादुर नेपाली	३	कृष्ण बहादुर रोक्का
१	जनक नेपाली	३	राजकुमार रोक्का
१	जित बहादुर पुलामी	३	बदाने बसेल
१	लक्ष्मी पुलामी	३	भक्त बहादुर मुग्राती
१	नर बहादुर पुलामी	३	विजुले मुग्राती
१	ओम बहादुर पुलामी	३	चिरे आछामी
१	रहर बहादुर नेपाली	३	धन बहादुर आछामी
१	राम बहादुर नेपाली	३	धन कुमारी आछामी
१	रमेश नेपाली	३	दिल ब. नेपाली
१	टेक बहादुर पुलामी	३	गन्वे बसेल
१	छत्र बहादुर आले	३	हेम बहादुर बसेल
१	गंगा माया नुङ्गेली	३	भक्त बहादुर सार्की
१	पद्म बहादुर मगर	३	भिल्के आछामी
१	चन्द्र कुमारी कर्माचार्य	३	भ्यापे बसेल
१	राजन श्रेष्ठ	३	काले बसेल
२	भोज बहादुर खत्री	३	काले बसेल
२	कुल बहादुर कार्की	३	काली बहादुर सार्की
२	शंकर गिरी	३	खड्ग बहादुर सार्की
२	अम्बर सार्की	३	खुन्ता माया आछामी
२	बादी सार्की	३	कृष्ण बहादुर मुग्राती
२	विन्दा बसेल	३	कुल बहादुर मुग्राती
२	गाइने सार्की	३	माइत बहादुर सार्की
२	ज्ञान बहादुर आसामी	३	राज कुमार बसेल
२	जंग बहादुर सार्की	३	रमाने मुग्राती

२	कालुमान साकी	३	रुद्र बहादुर नेपाली
२	केशव बर्माशाखा	३	शान्ता बहादुर मुग्राती
२	कृष्ण बहादुर आछामी	३	शान्ता आछामी
२	कृष्ण बहादुर साकी	३	शेर बहादुर आछामी
२	मधुकर	३	तेज बहादुर बसेल
२	माने साकी	३	तोर मुग्राती
३	विष्णु कर्माचार्य	५	बाबु काजी श्रेष्ठ
३	विष्णु माया श्रेष्ठ	५	बखत मान श्रेष्ठ
३	विष्णुमाया कर्माचार्य	५	बल बहादुर श्रेष्ठ
३	हिरा दास कर्माचार्य	५	भक्त बहादुर श्रेष्ठ
३	इन्द्र बहादुर कर्माचार्य	५	भरत कुमार श्रेष्ठ
३	कृष्ण श्रेष्ठ	५	विमल श्रेष्ठ
३	लिला बहादुर श्रेष्ठ	५	विश्व कुमार श्रेष्ठ
३	नारायण दास कर्माचार्य	५	दिल बहादुर श्रेष्ठ
३	नारायण कुमार कर्माचार्य	५	हरी बहादुर श्रेष्ठ
४	सेते कार्की	५	हरी बहादुर श्रेष्ठ
४	बमदी आछामी	५	हेम बहादुर श्रेष्ठ
४	बिजुले आछामी	५	कृष्ण बहादुर श्रेष्ठ
४	चावे आछामी	५	कृष्ण दास श्रेष्ठ
४	धुव भुजेल	५	माधव माया श्रेष्ठ
४	दिल बहादुर आछामी	५	मिन बहादुर श्रेष्ठ
४	गणेश बहादुर अछामी	५	रुद्र मान श्रेष्ठ
४	गोपाल आछामी	५	शम्भु दास श्रेष्ठ
४	गोथे आछामी	५	शम्भु श्रेष्ठ
४	काले भुजेल	५	शम्भु श्रेष्ठ
४	कर्ण बहादुर रम्तेल	५	श्याम सुन्दर श्रेष्ठ
४	कृष्ण बहादुर रम्तेल	५	टिका दास श्रेष्ठ
४	मसिने अछामी	५	जर्मिला श्रेष्ठ
४	मिठु माया अछामी	५	यसोदा श्रेष्ठ
४	राम बहादुर अछामी	६	भरत श्रेष्ठ
४	सरिता अछामी	६	भिम दास श्रेष्ठ
४	टिका बहादुर रम्तेल	६	हरी लाल श्रेष्ठ
४	विष्णु दास श्रेष्ठ	६	रामेश्वर श्रेष्ठ
४	गोमा देवि श्रेष्ठ	६	रत्न बहादुर श्रेष्ठ
४	हर्क बहादुर श्रेष्ठ	६	शिव श्रेष्ठ तडाजा
४	सञ्जिव श्रेष्ठ	६	टेक बहादुर श्रेष्ठ
५	विक्रम बहादुर नेपाली	७	भिम कुमार श्रेष्ठ
५	चमारे बहादुर नेपाली	७	भुवन कुमार घिमिरे
५	दिपक नेपाली	७	दामोदर घिमिरे
५	गोविन्द नेपाली	७	गंगा माया पाठक
५	गुण बहादुर नेपाली	७	इन्द्र प्रसाद कँडेल

५	ज्ञान बहादुर नेपाली	७	इश्वरी घिमिरे
५	हर्क ब बहादुर नेपाली	७	कृष्ण प्रसाद घिमिरे
५	हेम बहादुर नेपाली	७	लुमडी प्रसाद कँडेल
५	इन्द्र बहादुर नेपाली	७	प्रेम पसाद घिमिरे
५	काली बहादुर नेपाली	७	पुष्पराज उपाध्याय
५	लाल बहादुर नेपाली	७	राम प्रसाद दाहाल
५	लोक बहादुर नेपाली	७	रुक्मीनी घिमिरे
५	लभ नेपाली	७	तुलसी प्रसाद कँडेल
५	पूर्ण बहादुर नेपाली	७	बेनी बहादुर रोक्का
५	राम बहादुर नेपाली	७	विश्व रोक्का
५	राम चन्द्र श्रेष्ठ	७	मनमाया श्रेष्ठ
७	बुढे रोक्का	७	मोहन श्रेष्ठ
७	फाल्गुन बहादुर रोक्का	७	प्रेम कर्माचार्य
७	हर्क बहादुर रोक्का	७	राम कुमार श्रेष्ठ
७	कुल बहादुर रोक्का	७	कुल बहादुर सार्की
७	मुकुन्द रोक्का	७	लाल बहादुर मुग्राती
७	मुसे रोक्का	७	मुक्ती बहादुर भुजेल
७	बल बहादुर मुग्राती	७	रमाने मुग्राती
७	भिम बहादुर भुजेल	७	रत्न माया मुग्राती
७	भिम बहादुर मुग्राती	७	ऋषी बहादुर भुजेल
७	भुपाल बहादुर मुग्राती	७	सावित्रा मुग्राती
७	बुध माया आछामी	७	शम्भु बहादुर आछामी
७	चाबे मुग्राती	७	शम्भु मुग्राती
७	छत्र बहादुर मुग्राती	७	शान्ता बहादुर बि. क.
७	दल माया मुग्राती	७	शान्ता माया मुग्राती
७	दुर्गा बहादुर आछामी	७	तिर्थ बहादुर भुजेल
७	दुर्गा बहादुर मुग्राती	७	तिर्थ बहादुर मुग्राती
७	गोपाल भुजेल	७	अर्जुन श्रेष्ठ
७	गोविन्द मुग्राती	७	बद्री कर्माचार्य
७	हापे मुग्राती	७	गणेश श्रेष्ठ
७	इन्द्र बहादुर भुजेल	७	जमुना श्रेष्ठ
७	कर्ण बहादुर मुग्राती	७	कपिल श्रेष्ठ
७	कृष्ण बहादुर बि. क.	७	कृष्ण श्रेष्ठ
७	कृष्ण बहादुर भुजेल	७	लक्ष्मी कर्माचार्य
७	कुल बहादुर मुग्राती	७	लक्ष्मी श्रेष्ठ